

Z

Ω

Π

X

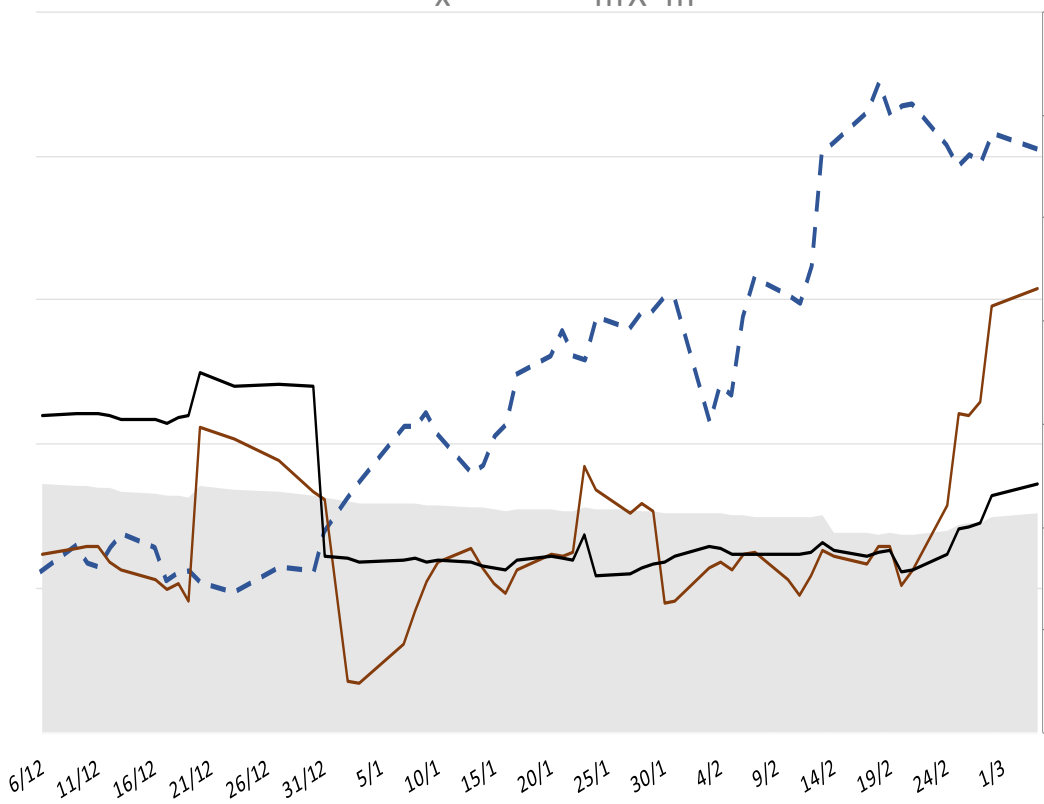
Z

O  
O

**Gainers / Laggards FTSE/XA Large Cap**

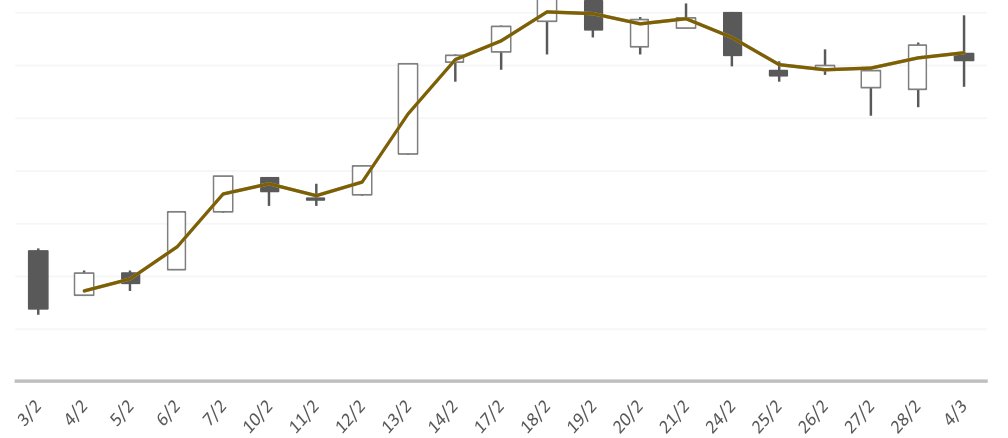
OT O M	T O T
M T X D T	MD Y D
O M T	M MMT

T z mX m st



**ATHEX GEN INDEX**

fi st



3/4/2025

**BloombergOr Last CloseΔ% (YTD) Δ% (dod)**

	<b>GENERAL</b>	ASE	1,602.2	+9.0%	-0.35%
	<b>FTASE 25</b>	FTASE	3,931.0	+10.1%	-0.29%
	<b>FTSEM 40</b>	FTSEM	2,465.9	+5.6%	-0.83%
	<b>FTSEA 140</b>	FTSEA	941.9	+10.7%	-0.22%

**WORLD**

	<b>MSCI WORLD</b>	MXWO	3,724.7	+0.5%	-1.21%
	<b>MSCI EMERG</b>	MXEF	1,093.0	+1.6%	-0.40%

**EUROPE**

	<b>SXXP 600</b>	SXXP	551.1	+8.6%	-2.14%
	<b>DAX</b>	DAX	22,326.8	+12.1%	-3.54%
	<b>FTSE 100</b>	UKX	8,759.0	+7.2%	-1.27%
	<b>CAC 40</b>	CAC	8,047.9	+9.0%	-1.85%
	<b>PSI 20</b>	PSI20	6,700.3	+5.1%	-1.64%
	<b>IBEX 35</b>	IBEX	13,031.7	+12.4%	-2.55%
	<b>FTSEMIB</b>	FTSEMIB	37,736.2	+10.4%	-3.41%

**N. AMERICA**

	<b>DOW JONES</b>	DJI	42,521.0	-0.1%	-1.55%
	<b>NASDAQ</b>	CCMP	18,285.2	-5.3%	-0.35%
	<b>S&amp;P 500</b>	SPX	5,778.2	-1.8%	-1.22%

**ASIA**

	<b>NIKKEI 225</b>	NIKI	37,331.2	-6.4%	-1.20%
	<b>SHENZ 300</b>	SHSZN	3,885.2	-1.3%	-0.08%
	<b>HANG SENG</b>	HSI	22,941.8	+14.4%	-0.28%

**FOREX**

	<b>EUR/USD</b>		1.0626	+2.6%	+1.33%
--	----------------	--	--------	-------	--------

**COMMODITIES**

	<b>BRENT</b>	BRENT	71.04	-4.8%	-0.81%
	<b>CRUDE OIL</b>	NYMEX	68.26	-4.8%	-0.16%
	<b>GOLD</b>	GOLDS	2,917.89	+11.2%	+0.87%
	<b>SILVER</b>	XAG	31.98	+10.6%	+0.94%
	<b>Nat GAS</b>	NG1	4.35	+19.7%	+5.53%
	<b>ALUMIN</b>	LMAHDY	2,626.50	+3.9%	+0.15%
	<b>COPPER</b>	HG1	452.75	+12.4%	-1.07%

fi m st fi

Z

st x X m

T z

st x X m

st x X m

CENER, ΕΛΛ: Δημοσιοποίηση Αποτελεσμάτων, CPI: Ετήσια Γενική Συνέλευση

ΩΡΑ	Δ Φ	Σ Ζ	ΠΡΟΒΛΕΨΗ	ΠΡΟΗΓΟΥΜΕΝΟ
	O D	T x chst H		
	O			
	T m D H			
	T T m m TT x chst H			
	T H ch st			
	T m st st			
	T T T x chst z H			

## ΕΛΒΑΛΧΑΛΚΟΡ: Στα €103,2 εκατ. τα καθαρά κέρδη- Πρόταση για μέρισμα €0,09/μετοχή.

Ο Όμιλος EivalHalcor κατάφερε να συνεχίσει την ανοδική του πορεία παρά τις προκλήσεις του οικονομικού περιβάλλοντος και τη μειωμένη ζήτηση στον κατασκευαστικό κλάδο, όπως αναφέρεται σε σχετική ανακοίνωση.

Ο όγκος πωλήσεων των προϊόντων αλουμινίου αυξήθηκε κατά 7,3% σε σύγκριση με το 2023, ενώ αν εξαιρέσουμε και το αποτέλεσμα της απο-ενοποίησης της ETEM κατά το Α' τρίμηνο του 2023, η αύξηση αυτή ήταν 7,9%, επηρεαζόμενη κυρίως από τις αυξημένες πωλήσεις των προϊόντων για τη συσκευασία.

Αντίθετα, ο όγκος πωλήσεων του Κλάδου Χαλκού παρουσίασε μείωση κατά 2,4% επηρεαζόμενος από τη χαμηλή ζήτηση για τα προϊόντα του. Οι τιμές των μετάλλων στο LME κινήθηκαν σε υψηλά επίπεδα κατά τη διάρκεια του έτους.

Η μέση τιμή του αλουμινίου διαμορφώθηκε στα 2.236 ευρώ ανά τόνο έναντι 2.081 ευρώ ανά τόνο το 2023, ήτοι αύξηση 7,4%.

Η μέση τιμή του χαλκού διαμορφώθηκε στα 8.454 ευρώ ανά τόνο το 2024 έναντι 7.842 ευρώ ανά τόνο την αντίστοιχη περσινή χρήση, αυξημένη κατά 7,8%, ενώ η μέση τιμή του ψευδάργυρου διαμορφώθηκε στα 2.569 ευρώ ανά τόνο για τη κλεισμένη χρήση έναντι 2.449 ευρώ ανά τόνο το 2023, σημειώνοντας αύξηση κατά 4,9%.

Ο ενοποιημένος κύκλος εργασιών διαμορφώθηκε στα 3.438,5 εκατ. ευρώ το 2024, αυξημένος κατά 4,4%, έναντι 3.293,4 εκατ. ευρώ το 2023, επηρεασμένος θετικά από τον αυξημένο όγκο πωλήσεων και τις ψηλές τιμές των μετάλλων. Στον αντίποδα επηρεάστηκε αρνητικά από το προϊόντικό μίγμα πωλήσεων μεταξύ των δύο Κλάδων.

Τα ενοποιημένα μικτά κέρδη διαμορφώθηκαν στα 283,9 εκατ. ευρώ το 2024, έναντι 213,3 εκατ. ευρώ την αντίστοιχη περσινή χρήση.

Τα ενοποιημένα κέρδη πριν από φόρους, τόκους και αποσβέσεις ανήλθαν στα 242,7 εκατ. ευρώ έναντι 176,4 εκατ. ευρώ το 2023, επηρεαζόμενα από τα αποτελέσματα μετάλλου τα οποία διαμορφώθηκαν σε κέρδη 6,2 εκατ. ευρώ για το 2024 έναντι ζημίας 47,4 εκατ. ευρώ για το 2023.

Τα αναπροσαρμοσμένα ενοποιημένα κέρδη πριν από φόρους, τόκους, αποσβέσεις, αποτέλεσμα μετάλλου και λοιπά έκτακτα έσοδα και έξοδα (a-EBITDA), τα οποία απεικονίζουν καλύτερα την οργανική κερδοφορία του Ομίλου, παρουσίασαν οριακή μείωση κατά 0,8% και διαμορφώθηκαν στα 237,5 εκατ. ευρώ το 2024 έναντι 239,3 εκατ. ευρώ το 2023, επηρεαζόμενα από τον αυξημένο όγκο πωλήσεων και τις ψηλές τιμές των μετάλλων.

Το ενοποιημένο καθαρό χρηματοοικονομικό αποτέλεσμα (κόστος) κατά τη διάρκεια του έτους, βελτιώθηκε σημαντικά κατά 17,0% στα 44,9 εκατ. ευρώ από 53,1 εκατ. ευρώ. Η μεταβολή αυτή οφείλεται στη σημαντική μείωση του καθαρού δανεισμού κατά 169,9 εκατ. ευρώ, ως επακόλουθο των ενισχυμένων ελεύθερων ταμειακών ροών του Ομίλου που προήλθαν, αφενός, από την επιτυχή διαχείριση του κεφαλαίου κίνησης και την επιβράδυνση των επενδύσεων, μετά και την ολοκλήρωση των μεγάλων επενδυτικών προγραμμάτων του Κλάδου Αλουμινίου και, αφετέρου, τη μείωση των επιτοκίων αναφοράς.

Επιπρόσθετα, ο Όμιλος έχει προχωρήσει και στις απαραίτητες ενέργειες για τη μείωση της έκθεσής του στις στα υψηλά επιτόκια αναφοράς, επιτυγχάνοντας, στο τέλος της χρήσης, το 66% του συνολικού δανεισμού να είναι με σταθερό επιτόκιο.

Τα ενοποιημένα κέρδη πριν από φόρους ανήλθαν στα 126,0 εκατ. ευρώ το 2024, έναντι 43,0 εκατ. ευρώ το 2023, ενώ τα ενοποιημένα κέρδη μετά από φόρους και δικαιώματα μειοψηφίας ανήλθαν σε 103,2 εκατ. ευρώ για την κλεισμένη χρήση (ή 0,27522 ευρώ ανά μετοχή) από 28,5 εκατ. ευρώ για την αντίστοιχη χρήση του 2023 (ή 0,07595 ευρώ ανά μετοχή).

Το Διοικητικό Συμβούλιο θα προτείνει προς την Τακτική Γενική Συνέλευση των μετόχων, τη διανομή μερίσματος μικτού ποσού 0,09 ευρώ ανά μετοχή.

Σχολιάζοντας τα αποτελέσματα, ο Γενικός Διευθυντής Κλάδου Αλουμινίου, Νικόλαος Καραμπάτσας, δήλωσε:

«Επιβεβαιώθηκε για ακόμη μια φορά η ενίσχυση της ανταγωνιστικότητας της εταιρείας μέσω της υλοποίησης του επενδυτικού πλάνου για την αύξηση της παραγωγικής δυναμικότητας του τομέα έλασης αλουμινίου. Η βελτιστοποίηση του μίγματος παραγωγής σε συνδυασμό με την υψηλή παραγωγικότητα οδήγησαν σε άνοδο του όγκου πωλήσεων το 2024, με έμφαση στα προϊόντα αλουμινίου υψηλής τεχνολογίας για την αγορά της άκαμπτης συσκευασίας και της αυτοκινητοβιομηχανίας. Οι μειωμένες πωλήσεις που σημειώθηκαν στον κλάδο της εύκαμπτης συσκευασίας το Α' τρίμηνο του έτους, επηρέασαν τα οργανικά αποτελέσματα σημειώνοντας μείωση σε σχέση με το 2023. Ωστόσο ο κλάδος ανέκαμψε πλήρως, διατηρώντας τους όγκους πωλήσεων σε υψηλά επίπεδα, επιβεβαιώνοντας την ανθεκτικότητα στις μεταβαλλόμενες διεθνείς συνθήκες και τη δυναμική της πελατοκεντρικής μας προσέγγισης. Το επενδυτικό πλάνο παρέμεινε σε χαμηλά επίπεδα το 2024 αφήνοντας περιθώριο στις πρόσφατες επενδύσεις να ωριμάσουν, ενώ παράλληλα, τέθηκαν σε εφαρμογή προγράμματα βελτιστοποίησης του κεφαλαίου κίνησης, επιτυγχάνοντας την ισχυροποίηση των ελεύθερων ταμειακών ροών. Οι υφιστάμενες τεχνολογίες αιχμής και η τεχνολογία του ανθρώπινου δυναμικού, επεκτείνουν συνεχώς το εύρος εφαρμογών του αλουμινίου, το καθιστούν ακόμα πιο σημαντικό για ένα βιώσιμο μέλλον και θέτουν ισχυρές βάσεις για την περαιτέρω ανάπτυξη του κλάδου.»

Σχολιάζοντας τα αποτελέσματα, ο Γενικός Διευθυντής Κλάδου Χαλκού, Πάνος Λώλος, δήλωσε:

«Η ισχυρή οργανική κερδοφορία του Κλάδου Χαλκού επιβεβαιώνει για ένα ακόμα έτος την ανθεκτικότητά μας απέναντι στις μεταβολές του οικονομικού περιβάλλοντος και τις προκλήσεις στους τομείς των κατασκευών, της αυτοκινητοβιομηχανίας και διαφόρων βιομηχανικών εφαρμογών, παρά τη μειωμένη ζήτηση για σχετικά προϊόντα μας. Κατά τη διάρκεια του έτους καταφέραμε να πετύχουμε αύξηση του όγκου πωλήσεων σε συγκεκριμένες προϊόντικές κατηγορίες και να ενισχύσουμε τα μερίδια αγοράς για τα βασικά μας προϊόντα. Οι κύριοι πυλώνες των προσπαθειών μας είναι η ανάπτυξη καινοτόμων προϊόντων υψηλής προστιθέμενης αξίας, η βελτιστοποίηση της βιομηχανικής μας παραγωγής και το υψηλό επίπεδο των υπηρεσιών μας. Επιπρόσθετα, οι στρατηγικές για συγκράτηση και μείωση κόστους, συνέβαλαν στη διατήρηση της λειτουργικής κερδοφορίας του Κλάδου σε υψηλά επίπεδα. Το επενδυτικό πρόγραμμα στη Sofia Med συνεχίζεται επιτυχώς, και αναμένεται να ενισχύσει τη θέση της σε μία ανταγωνιστική αγορά, ενώ προσδιορίστηκαν οι πλέον βασικές μελλοντικές στρατηγικές μας κινήσεις προκειμένου να αυξήσουμε την ανταγωνιστικότητα και την θέση του Κλάδου Χαλκού στις διεθνείς αγορές.»

## ΤΤΕ: Πρόταση για μέρισμα €0,672/μετοχή- €69,6 εκατ. στο Ελληνικό Δημόσιο.

Εγκρίθηκαν από το Γενικό Συμβούλιο της Τράπεζας της Ελλάδος, κατά τη συνεδρίαση της 4ης Μαρτίου 2025, οι ελεγμένες από τους Ορκωτούς Ελεγκτές-Λογιστές Ετήσιες Οικονομικές Καταστάσεις της Τράπεζας για τη χρήση που έληξε στις 31 Δεκεμβρίου 2024.

Τα **συνολικά καθαρά έσοδα** της Τράπεζας για τη χρήση 2024 διαμορφώθηκαν σε 436,0 εκατ. ευρώ, έναντι 543,9 εκατ. ευρώ στην προηγούμενη χρήση, σημειώνοντας μείωση κατά 19,8%, ενώ τα συνολικά έξοδα προ προβλέψεων διαμορφώθηκαν σε 404,1 εκατ. ευρώ, έναντι 367,8 εκατ. ευρώ στην προηγούμενη χρήση, σημειώνοντας αύξηση κατά 9,9%.

Τα **κέρδη προ προβλέψεων** στη χρήση 2024 ανήλθαν σε 31,9 εκατ. ευρώ, έναντι 176,1 εκατ. ευρώ στην προηγούμενη χρήση, σημειώνοντας μείωση κατά 144,2 εκατ. ευρώ (-81,9%). Τα καθαρά κέρδη χρήσεως, κατόπιν απελευθέρωσης προβλέψεων συνολικού ύψους 51,0 εκατ. ευρώ, κυρίως λόγω της μείωσης των χρηματοοικονομικών κινδύνων, ανήλθαν σε 82,9 εκατ. ευρώ, έναντι 98,7 εκατ. ευρώ στην προηγούμενη χρήση.

Το Γενικό Συμβούλιο, με βάση τις σχετικές διατάξεις του άρθρου 71 του Καταστατικού της Τράπεζας της Ελλάδος, αποφάσισε να προτείνει στη Γενική Συνέλευση των Μετόχων τη **διανομή μερίσματος προς τους μετόχους 0,6720 ευρώ ανά μετοχή** (αμετάβλητο σε σχέση με την προηγούμενη χρήση), ήτοι σύνολο 13,3 εκατ. ευρώ, και τη μεταφορά 69,6 εκατ. ευρώ στο Ελληνικό Δημόσιο.

Σημειώνεται ότι για τη χρήση του 2024 το Ελληνικό Δημόσιο και οι φορείς γενικής κυβέρνησης έλαβαν από τις καταθέσεις τους στην Τράπεζα της Ελλάδος, που εκτοκίζονται με το υψηλότερο επιτρεπτό επιτόκιο από την ΕΚΤ, έσοδο ύψους 730,4 εκατ. ευρώ (2023: 635,8 εκατ. ευρώ) και 392,3 εκατ. ευρώ (2023: 268,4 εκατ. ευρώ), αντίστοιχα.

### • Έσοδα

-Το **καθαρό αποτέλεσμα από τόκους, χρηματοοικονομικές πράξεις, ζημιές αποτίμησης** και αναδιανομή του νομισματικού εισοδήματος του Ευρωσυστήματος διαμορφώθηκε σε 191,4 εκατ. ευρώ, έναντι 359,4 εκατ. ευρώ στην προηγούμενη χρήση, σημειώνοντας μείωση κατά 46,7%.

- Τα **καθαρά έσοδα από αμοιβές και προμήθειες** διαμορφώθηκαν σε 148,3 εκατ. ευρώ, έναντι 138,7 εκατ. ευρώ στην προηγούμενη χρήση, σημειώνοντας αύξηση κατά 6,9%.

-Τα **έσοδα από μετοχικούς τίτλους** και συμμετοχές αυξήθηκαν σημαντικά και διαμορφώθηκαν σε 75,3 εκατ. ευρώ, έναντι 4,0 εκατ. ευρώ στην προηγούμενη χρήση.

- Τέλος, τα λοιπά έσοδα διαμορφώθηκαν σε 21,0 εκατ. ευρώ, έναντι 41,8 εκατ. ευρώ στην προηγούμενη χρήση.

### • Έξοδα

Τα συνολικά έξοδα προ προβλέψεων, ήτοι δαπάνες προσωπικού και συνταξιοδοτικών παροχών, λοιπές δαπάνες διαχείρισης και αποσβέσεις, διαμορφώθηκαν σε 404,1 εκατ. ευρώ, έναντι 367,8 εκατ. ευρώ στην προηγούμενη χρήση, σημειώνοντας αύξηση κατά 9,9%.

Το **ενεργητικό της Τράπεζας της Ελλάδος** στις 31 Δεκεμβρίου 2024 ανήλθε σε 219,3 δισεκ. ευρώ, παρουσιάζοντας μείωση κατά 7,2 δισεκ. ευρώ σε σύγκριση με την προηγούμενη χρήση. Το ύψος των συσσωρευμένων προβλέψεων διαμορφώθηκε σε 4,6 δισεκ. ευρώ, έναντι 4,5 δισεκ. ευρώ στην προηγούμενη χρήση.

Τα **αποθέματα ασφαλείας** (financial buffers) της Τράπεζας, που περιλαμβάνουν τους λογαριασμούς αναπροσαρμογής, τις προβλέψεις για χρηματοοικονομικούς κινδύνους, τα αποθεματικά (τακτικό, έκτακτο και ειδικό αποθεματικό για χρηματοοικονομικούς κινδύνους), καθώς και το μετοχικό κεφάλαιο, διαμορφώθηκαν σε 15,8 δισεκ. ευρώ, έναντι 12,5 δισεκ. ευρώ στην προηγούμενη χρήση.

Γενικός Όρος περί αποποίησης ευθύνης (disclaimer):

mst x st T x chst

Ω

mst x st T x chst

mst x st T x chst

mst x st T x chst

mst x st T x chst

mst x st T x chst

mst x st T x chst  
Δ

mst x st T x chst

st yyy z

mst x st T x chst

Π Δ Σ Π Ζ Ω

**Βεβαίωση Αναλυτή**

**Contact Details:  
Depolas Investment Services**

D st M T st  
m  
Hz  
m fi mst z  
Y yyy mst

