

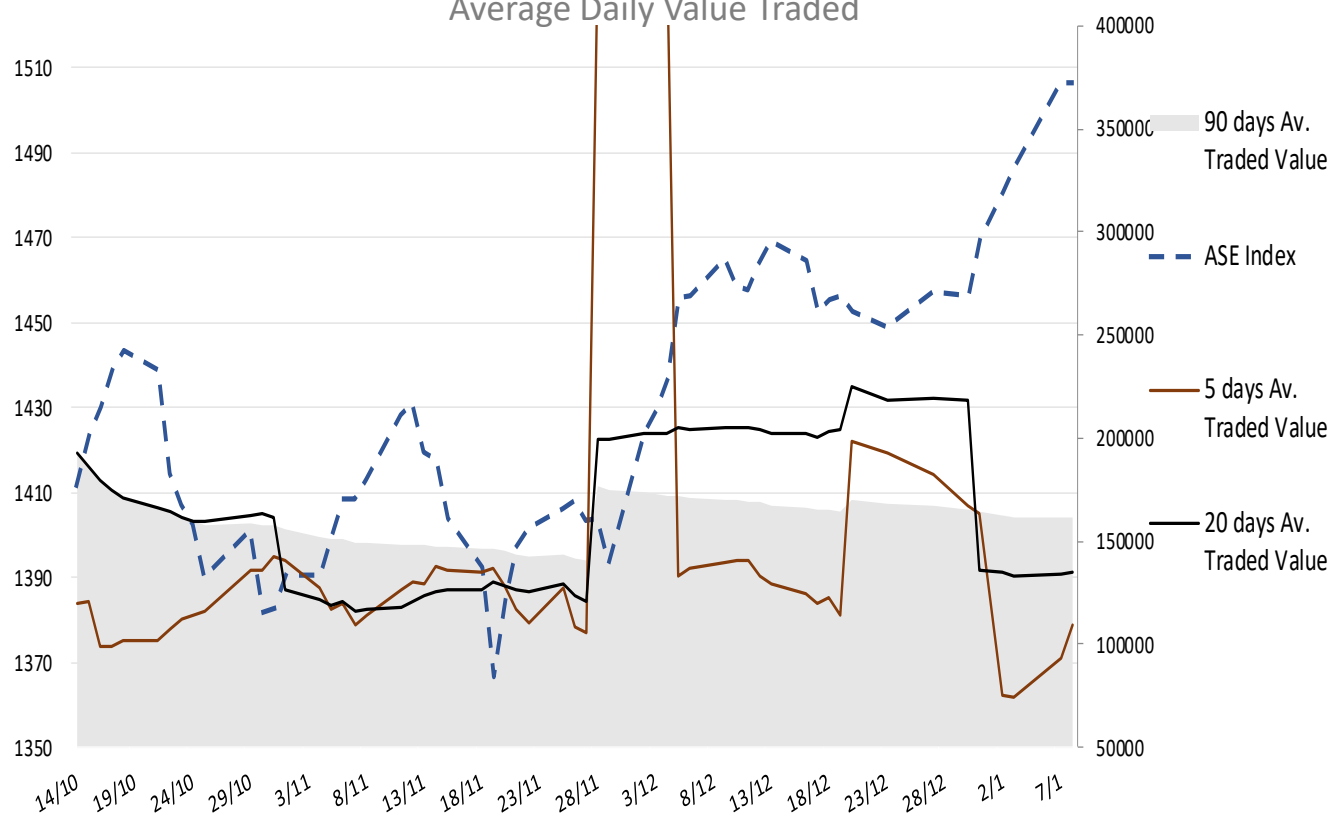
## Σχόλιο Αγοράς

Η διάχυση της ανόδου τις τελευταίες συνεδριάσεις δημιουργεί την αίσθηση ότι η αγορά ανεβαίνει χωρίς αυτό να υποστηρίζεται από τα ημερήσια κέρδη, ήτοι αυτό που συνέβη χθες. Μικτή ήταν η χθεσινή εικόνα για τους βασικούς διεθνείς μετοχικούς δείκτες. Σημειώνουμε ότι η σημερινή αργία στις ΗΠΑ ενδεχομένως να οδηγήσει σε μία περισσότερο υποτονική συνεδρίαση. Η ατζέντα περιλαμβάνει μεταξύ άλλων, τον πληθωρισμό Δεκεμβρίου στη Γερμανία και τις λιανικές πωλήσεις Νοεμβρίου της Ευρωζώνης. Επιπλέον, σήμερα θα δοθεί στην δημοσιότητα το επικαιροποιημένο οικονομικό δελτίο της ΕΚΤ με προβολές σχετικά με τα βασικά μακροοικονομικά μεγέθη. Υψηλότερα των εκτιμήσεων κινήθηκε η βιομηχανική παραγωγή Νοεμβρίου στη Γερμανία, ενώ και το εμπορικό ισοζύγιο του ίδιου μήνα ήταν σημαντικά βελτιωμένα σε σχέση με τους προηγούμενους 2 μήνες. Για το ΧΑ, ενδεχομένως να χρειαστούν περισσότερες ημέρες ώστε χωνευτούν τα τρέχοντα επίπεδα τιμών.

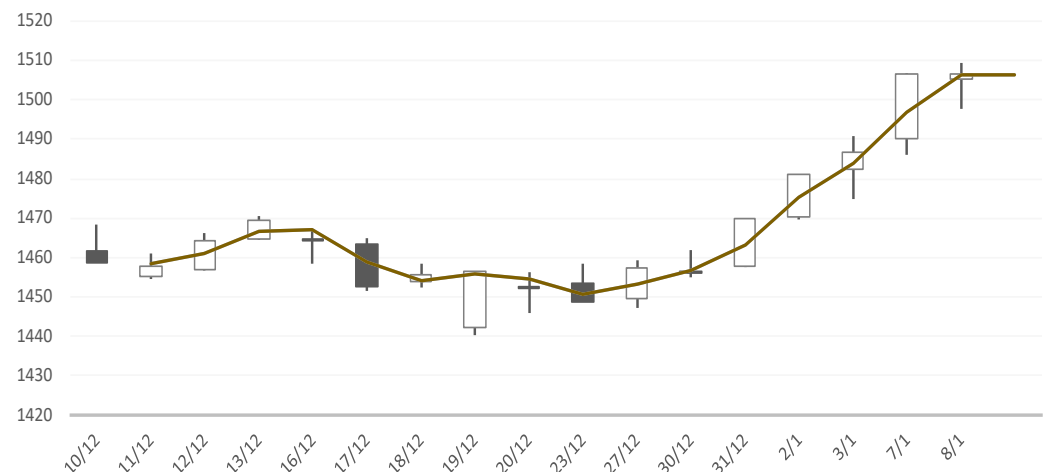
### Gainers / Laggards FTSE/XA Large Cap

BANK OF CYPRUS H	2.59%	JUMBO SA	-2.26%
ALPHA SERVICES A	1.44%	METLEN ENERGY &	-2.06%
CENERGY HOLDINGS	1.22%	AEGEAN AIRLINES	-1.32%

ASE Index & 5d / 20d / 90d (000s €)  
Average Daily Value Traded







### ATHEX GEN INDEX



1/8/2025








BloombergOr Last CloseΔ% (YTD) Δ% (dod)

	GENERAL	ASE	1,506.5	+2.5%	-0.01%
	FTASE 25	FTASE	3,672.8	+2.9%	-0.15%
	FTSEM 40	FTSEM	2,418.7	+3.6%	+0.31%
	FTSEA 140	FTSEA	875.4	+2.9%	-0.14%




### WORLD

	MSCI WORLD	MXWO	3,732.2	+0.7%	-0.04%
	MSCI EMERG	MXEF	1,070.8	-0.4%	-0.86%




### EUROPE

	SXXP 600	SXXP	513.7	+1.2%	-0.19%
	DAX	DAX	20,329.9	+2.1%	-0.05%
	FTSE 100	UKX	8,251.0	+1.0%	+0.07%
	CAC 40	CAC	7,452.4	+1.0%	-0.49%
	PSI 20	PSI20	6,371.5	-0.1%	-0.46%
	IBEX 35	IBEX	11,798.1	+1.8%	-0.12%
	FTSEMIB	FTSEMIB	35,108.7	+2.7%	+0.49%


### N. AMERICA

	DOW JONES	DJI	42,635.2	+0.2%	+0.3%
	NASDAQ	CCMP	19,478.9	+0.9%	-0.1%
	S&P 500	SPX	5,918.3	+0.6%	+0.2%

### ASIA

	NIKKEI 225	NIKI	39,981.1	+0.2%	-0.26%
	SHENZ 300	SHSZN	3,789.2	-3.7%	-0.18%
	HANG SENG	HSI	19,279.8	-3.9%	-0.86%

### FOREX

	EUR/USD		1.0318	-0.3%	-0.21%
---	---------	--	--------	-------	--------

### COMMODITIES

	BRENT	BRENT	76.16	+2.0%	-1.16%
	CRUDE OIL	NYMEX	73.32	+2.2%	-1.25%
	GOLD	GOLDS	2,661.94	+1.4%	+0.50%
	SILVER	XAG	30.10	+4.2%	+0.18%
	Nat GAS	NG1	3.65	+0.5%	+5.86%
	ALUMIN	LMAHDY	2,467.70	-2.3%	-0.84%
	COPPER	HG1	425.85	+5.8%	+1.50%

Data from bloomberg as of time : 09:15 Greek Time

## Εταιρικές Ανακοινώσεις

Δεν υπάρχουν προγραμματισμένα γεγονότα για σήμερα.

## Οικονομικό Ημερολόγιο

ΩΡΑ	ΧΩΡΑ – ΓΕΓΟΝΟΣ	ΠΡΟΒΛΕΨΗ	ΠΡΟΗΓΟΥΜΕΝΟ
12:00	Eurozone: Retail Sales MoM Nov	0.3%	-0.5%
12:00	Eurozone: Retail Sales YoY Nov	1.7%	1.9%
	ECB Publishes Economic Bulletin		

## Ειδησεογραφία

### ΕΛ. Βενιζέλος (ΔΑΑ): Το ρεκόρ επιβατών, η επέκταση και το πλάνο για το 2025.

Έσπασε το φράγμα των 30 εκατομμυρίων επιβατών, η συνολική κίνηση για το 2024 στο μεγαλύτερο αεροδρόμιο της χώρας, στο Ελ. Βενιζέλος, κλείνοντας σε νέο ιστορικό υψηλό. Συγκεκριμένα, ο αριθμός των διακινηθέντων επιβατών τόσο στο δίκτυο εσωτερικού όσο και στο δίκτυο εξωτερικού ανήλθε σε 31,8 εκατομμύρια στον διεθνή αερολιμένα Αθηνών κατά την περσινή χρονιά, η οποία έθεσε ακόμη πιο ψηλά τον πήχη για το νέο έτος. Θυμίζουμε ότι το αντίστοιχο νούμερο το 2023 ήταν 28,17 εκατ. με το ποσοστό της αύξησης σε ετήσια βάση να ανέρχεται σε 13,1%. Αυτές οι εξαιρετικές επιδόσεις ήταν αναμενόμενες καθώς από τους πρώτους μήνες του 2024 είχε καταστεί εμφανές ότι όχι μόνο θα φθάσει αλλά θα ξεπεράσει το φράγμα των 30 εκατ. επιβατών. Μάλιστα, στα μέσα της περσινής χρονιάς η διοίκηση του αεροδρομίου είχε προχωρήσει σε αναθεώρηση προς τα πάνω των προβλέψεων για τα αποτελέσματα του συνόλου της οικονομικής χρήσης του 2024, λαμβάνοντας υπόψη τα δυναμικά σημάδια σε επίπεδο επιβατικής κίνησης. Εξετάζοντας το δίκτυο εξωτερικού, το αεροδρόμιο της Αθήνας εξυπηρέτησε 22,4 εκατομμύρια, σημειώνοντας αύξηση 15,7% σε ετήσια βάση. Να σημειωθεί ότι σύμφωνα με τα στοιχεία που έχει στη διάθεσή του το Capital.gr, από τις δέκα κορυφαίες διεθνείς αγορές που συνέβαλαν περισσότερο στην επιβατική κίνηση, οι οκτώ προέρχονται από την Ευρώπη, ενώ οι υπόλοιπες δύο από τη Βόρεια Αμερική, στην κορυφή βρίσκονται οι Ηνωμένες Πολιτείες καθώς το αεροδρόμιο της Αθήνας αποτελεί την κύρια πύλη εισόδου για τους Αμερικανούς επισκέπτες, οι οποίοι συνήθως διαμένουν μερικές μέρες στην πρωτεύουσα και στη συνέχεια μεταβαίνουν σε κάποιο δημοφιλή νησιωτικό προορισμό. Ακολουθούν το Ηνωμένο Βασίλειο, η Γερμανία, η Γαλλία ενώ την πρώτη πεντάδα συμπληρώνει η Ιταλία. Στις επόμενες θέσεις βρίσκονται η Κύπρος, ο Καναδάς, η Ολλανδία και η Ισπανία.

#### Το επενδυτικό πρόγραμμα επέκτασης

Από την άλλη πλευρά, η αυξημένη επιβατική κίνηση δημιουργεί ένα ασφυκτικό πλαίσιο για την υλοποίηση του μεγάλου επενδυτικού προγράμματος για την επέκταση της δυναμικότητας του Ελ. Βενιζέλος. Αυτή τη στιγμή, έχουν ήδη ξεκινήσει οι διαδικασίες για την πρώτη φάση του Master Plan, η οποία στοχεύει σε αύξηση της δυναμικότητας του μεγαλύτερου αεροδρομίου της χώρας κατά περίπου 30% σε σχέση με την υφιστάμενη χωρητικότητα. Το σχέδιο περιλαμβάνει, μεταξύ άλλων, την επέκταση του κεντρικού και του δορυφορικού αεροσταθμού, με αύξηση κατά πάνω από 60% στους εμπορικούς χώρους, νέες θέσεις στάθμευσης αεροσκαφών και την κατασκευή ενός σύγχρονου πολυώροφου πάρκινγκ. Με την ολοκλήρωση της πρώτης φάσης, που αναμένεται να πραγματοποιηθεί στα τέλη του 2028 ή το αργότερο στις αρχές του 2029, Ελ. Βενιζέλος θα έχει τη δυνατότητα να εξυπηρετεί αυξημένη επιβατική κίνηση, φτάνοντας από τα 26 εκατομμύρια επιβάτες σήμερα, σε 33 εκατομμύρια. Το κόστος των εργασιών στην πρώτη φάση υπολογίζεται στα 650 εκατομμύρια ευρώ, με τις κατασκευές να παραδίδονται σταδιακά μέσα σε περίπου 4 χρόνια.

#### Νέες πτήσεις για τη σεζόν του 2025

Σε ό,τι αφορά την επερχόμενη θερινή σεζόν, οι αεροπορικές εταιρείες ενισχύουν δυναμικά την παρουσία τους στην ελληνική αγορά με νέα δρομολόγια, αυξημένες συχνότητες πτήσεων και διεύρυνση της περιόδου λειτουργίας. Εστιάζοντας στις ΗΠΑ, η Delta Airlines προσθέτει 4 νέες εβδομαδιαίες πτήσεις στη διαδρομή Ατλάντα-Αθήνα, φτάνοντας συνολικά τις 11 πτήσεις την εβδομάδα. Παράλληλα, η United Airlines αυξάνει τις εβδομαδιαίες πτήσεις Νέα Υόρκη/Νιούαρκ-Αθήνα από 7 σε 10 και επεκτείνει την περίοδο λειτουργίας των δρομολογίων από Νέα Υόρκη και Σικάγο, ξεκινώντας τρεις εβδομάδες νωρίτερα. Από την άλλη, η Norse Atlantic Airways, η οποία έκανε ντεμπούτο την περσινή θερινή σεζόν σε αυτό το δρομολόγιο, αποφάσισε να ενισχύσει τις εβδομαδιαίες πτήσεις προς Νέα Υόρκη/JFK από 5 σε 6, ανταποκρινόμενη στην έντονη ζήτηση.

Σε ό,τι αφορά την American Airlines, εισάγει νέο καθημερινό δρομολόγιο Charlotte-Αθήνα, επεκτείνοντας τη συνδεσιμότητα στους συνολικά 8 προορισμούς από τις ΗΠΑ. Πέρα από την αμερικανική αγορά, σημαντικές προσθήκες αναμένονται και από άλλες περιοχές. Πιο αναλυτικά, η Aegean Airlines εγκαινιάζει νέες πτήσεις προς Ερμπίλ και Μπακού, η βρετανική αεροπορική χαμηλού κόστους EasyJet προγραμματίζει να προσθέσει ένα νέο δρομολόγιο, το οποίο θα συνδέει την Αθήνα με την ισπανική πόλη Αλικάντε, η επίσης low budget Wizz Air εισάγει δρομολόγια προς Βενετία και η ισραηλινή αεροπορική Air Haifa ανακοίνωσε νέες πτήσεις Χάιφα-Αθήνα, 5 φορές την εβδομάδα.

Capital.gr

## Γενικός Όρος περί αποποίησης ευθύνης (disclaimer):

Η παρούσα έκθεση έχει συνταχθεί και εκδοθεί από Depolas Investment Services, η οποία εποπτεύεται από την Ελληνική Επιτροπή Κεφαλαιαγοράς (Αρ. Αδείας 65/1991) και υπόκειται στους κανόνες συμπεριφοράς που ισχύουν για τις εταιρείες παροχής επενδυτικών υπηρεσιών (ΕΠΕΥ), όπως ορίζει η ελληνική νομοθεσία. Η έκθεση αυτή έχει εκδοθεί από την Depolas Investment Services και δεν επιτρέπεται να αναπαραχθεί με οποιοδήποτε τρόπο ή να παρέχεται σε οποιοδήποτε άλλο πρόσωπο. Κάθε πρόσωπο που λαμβάνει αντίγραφο της παρούσας, δια της αποδοχής της, δεσμεύεται και συμφωνεί ότι δεν θα το διανείμει ή δεν θα το διαθέσει σε οποιοδήποτε άλλο πρόσωπο. Οι πληροφορίες που περιέχονται στο παρόν έχουν ληφθεί από πηγές που θεωρούνται αξιόπιστες αλλά η Depolas Investment Services δεν τις έχει επαληθεύσει. Καμία ρητή ή σιωπηρή δέσμευση ή εγγύηση δεν παρέχεται ως προς την ακρίβεια, πληρότητα, ορθότητα καθώς και το επίκαιρο της αξιοπιστίας των πληροφοριών ή απόψεων που περιέχονται στο παρόν, το σύνολο των οποίων μπορεί να αλλάξει χωρίς προειδοποίηση. Καμία ευθύνη δεν αναλαμβάνεται από την Depolas Investment Services ή από οποιοδήποτε από τους διευθυντές, υπαλλήλους της, σε σχέση με το υπόλοιπο περιεχόμενο της παρούσας έκθεσης. Η έκθεση αυτή δεν αποτελεί προσφορά για αγορά ή πώληση ή πρόσκληση ή πρόταση προσφοράς για αγορά ή πώληση κινητών αξιών που αναφέρονται στο παρόν. Η Depolas Investment Services και τα τυχόν σχετιζόμενα με αυτή πρόσωπα ενδέχεται να κατέχουν θέσεις και να επηρεάζουν τις συναλλαγές σε τίτλους εταιριών που αναφέρονται στο παρόν. Η Depolas Investment Services και ένα πρόσωπο ή πρόσωπα συνδεδεμένα με την εταιρεία μπορούν ενίοτε να ενεργούν για λογαριασμό τους σε συναλλαγές που είναι αντικείμενο έρευνας και αναφέρονται στις σχετικές εκθέσεις. Η Depolas Investment Services ενδέχεται να συναλλάσσεται και να επιδιώξει να συναλλάσσεται με τις εταιρείες που καλύπτονται στις εκθέσεις έρευνας. Ως εκ τούτου, οι επενδυτές πρέπει να γνωρίζουν ότι ενδέχεται να υπάρχει σύγκρουση συμφερόντων σε σχέση με την επιχείρηση, η οποία θα μπορούσε να επηρεάσει την αμεροληψία της παρούσας έκθεσης. Οι επενδυτές θα πρέπει να θεωρήσουν την έκθεση ως ένα μόνο παράγοντα για τη λήψη των αποφάσεων σε σχέση με τις επενδύσεις τους. Η επένδυση που εξετάζεται στην παρούσα έκθεση ενδέχεται να είναι ακατάλληλη για τους επενδυτές, ανάλογα με τους ειδικούς στόχους τους για επενδύσεις και την οικονομική τους θέση.

Κατά την ημερομηνία έκδοσης της παρούσας έκθεσης (που αναφέρεται στην πρώτη σελίδα της έκθεσης), η Depolas Investment Services ενεργεί ως ειδικός διαπραγματευτής για εισηγμένους τίτλους στο Χ.Α. που αναφέρονται στο site [www.athexgroup.gr](http://www.athexgroup.gr)

Κατά την ημερομηνία έκδοσης της παρούσας έκθεσης (που αναφέρεται στην πρώτη σελίδα της έκθεσης), καμία από τις εταιρείες που αναφέρονται στην έκθεση αυτή δεν κατέχει περισσότερο από το 5% της Depolas Investment Services ή οποιαδήποτε από τις θυγατρικές της εταιρείες.

Η ΛΕΩΝ ΔΕΠΪΟΛΑΣ ΑΧΕΠΕΥ δεν έχει λάβει ούτε θα λάβει αμοιβή / αποζημίωση από την εταιρεία για την κατάρτιση της παρούσας έκθεσης.

## **Βεβαίωση Αναλυτή**

Ο αναλυτής που είναι (εν όλω ή εν μέρει) υπεύθυνος για το περιεχόμενο αυτής της έκθεσης περί έρευνας στον τομέα των επενδύσεων, πιστοποιεί ότι όλες οι απόψεις σχετικά με τις εταιρείες και κινητές αξίες που περιέχονται στην παρούσα έκθεση αντικατοπτρίζουν με ακρίβεια τις προσωπικές απόψεις του αντίστοιχου συγγραφέα. Ο αναλυτής ή τουλάχιστον ένας από τους αναλυτές που αναφέρονται στην παρούσα έκθεση είναι πιστοποιημένοι ως «Αναλυτές Μετοχών και της Αγοράς» από την Ελληνική Επιτροπή Κεφαλαιαγοράς.



## Contact Details: Depolas Investment Services

1 Christou Lada Str., 10561, Athens

Tel: +30 2130998100

Fax: +30 210 3211618

Email: [info@depolasaxe.gr](mailto:info@depolasaxe.gr)

Web: [www.depolas.gr](http://www.depolas.gr)