

## Σημείωμα

Ο Γενικός Δείκτης (ΓΔ) του ΧΑ έκλεισε 0,13% χαμηλότερα στις 606,75 μονάδες την Μεγάλη Πέμπτη με αξία συναλλαγών ύψους 47 εκατ. ευρώ παρά το γεγονός ότι κατά τη διάρκεια των συναλλαγών κινήθηκε μόνο σε θετικό έδαφος.

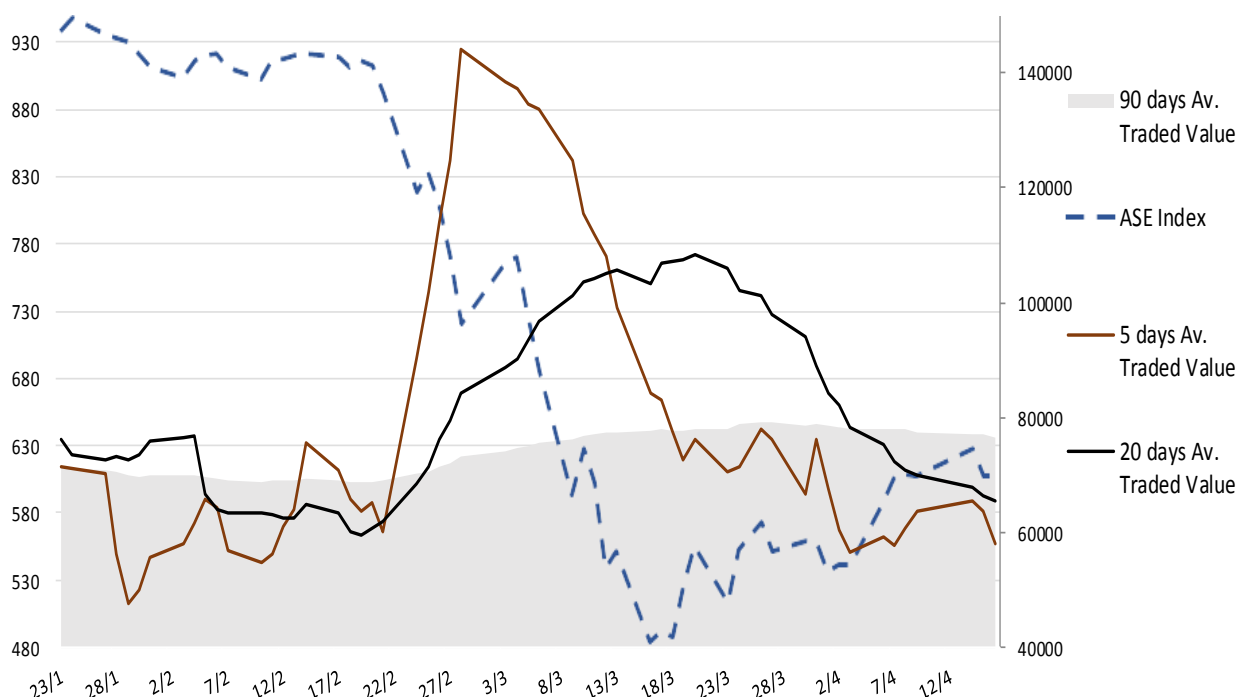
Η συνεδρίαση – αν και σε ήπιους τόνους – κινήθηκε ανοδικά με το βλέμμα στις διεθνείς αγορές. Η χθεσινή συνεδρίαση στις ΗΠΑ ήταν αδύναμη με αξιοσημείωτη την πτώση του πετρελαίου που το αργό πετρέλαιο (WTI) σημείωσε τιμές χαμηλότερα των \$20 το βαρέλι ενώ το αντίστοιχο future κινήθηκε σε αρνητική τιμή.

Στο επίκεντρο παραμένει η τιμή του αργού η οποία δείχνει να σταθεροποιείται και η πορεία των διεθνών χρηματιστηριακών δεικτών.

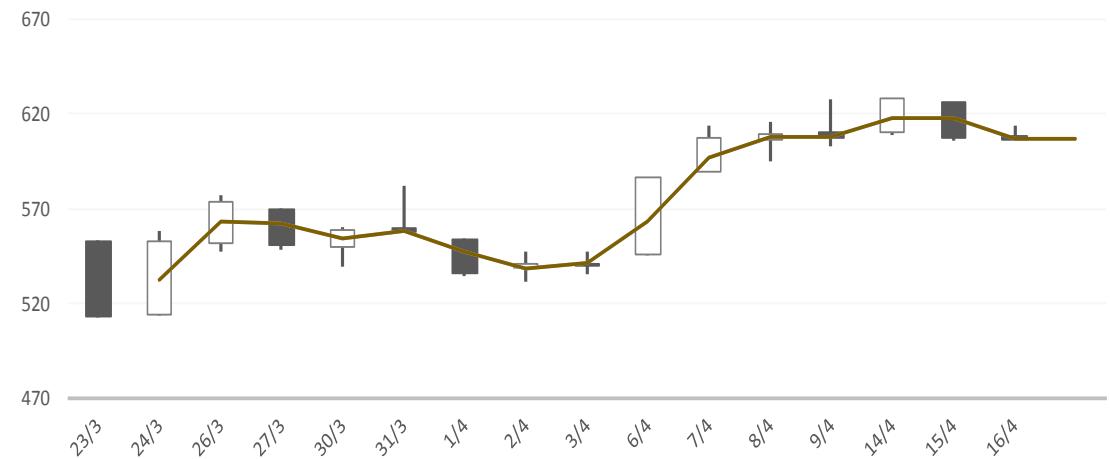
### Gainers / Laggards FTSE/XA Large Cap

ELLAKTOR SA	5,15%	JUMBO SA	-6,97%
GEK TERNA HOLDIN	3,96%	AEGEAN AIRLINES	-4,36%
FOURLIS SA	3,52%	TITAN CEMENT INT	-3,40%

ASE Index & 5d / 20d / 90d (000s €)  
Average Daily Value Traded







### ATHEX GEN INDEX



20/4/2020








BloombergOr Last CloseΔ% (YTD) Δ% (dod)

	GENERAL	ASE	606,8	-33,8%	-0,1%
	FTASE 25	FTASE	1.459,8	-36,5%	-0,8%
	FTSEM 40	FTSEM	849,6	-28,9%	+1,4%
	FTSEA 140	FTSEA	363,0	-36,2%	-0,8%




### WORLD

	MSCI WORLD	MXWO	1.994,0	-15,5%	-1,16%
	MSCI EMERG	MXEF	899,3	-19,3%	-0,22%




### EUROPE

	SXXP 600	SXXP	335,7	-19,3%	+0,67%
	DAX	DAX	10.675,9	-19,4%	+0,47%
	FTSE 100	UKX	5.812,8	-22,9%	+0,45%
	CAC 40	CAC	4.528,3	-24,3%	+0,65%
	PSI 20	PSI20	4.129,5	-20,8%	-1,02%
	IBEX 35	IBEX	6.831,5	-28,5%	-0,64%
	FTSEMIB	FTSEMIB	17.064,1	-27,4%	+0,05%


### N. AMERICA

	DOW JONES	DJI	23.650,4	-17,1%	-2,44%
	NASDAQ	CCMP	8.560,7	-4,6%	-1,03%
	S&P 500	SPX	2.823,2	-12,6%	-1,79%

### ASIA

	NIKKEI 225	NIKI	19.669,1	-16,9%	-1,15%
	SHENZ 300	SHSZN	3.853,5	-5,9%	+0,36%
	HANG SENG	HSI	24.330,0	-13,7%	-0,21%

### FOREX

	EUR/USD		1,0862	-3,1%	-0,12%
---	---------	--	--------	-------	--------

### COMMODITIES

	BRENT	BRENT	25,57	-61,3%	-8,94%
	CRUDE OIL	NYMEX	-37,63	-161,6%	-306,0%
	GOLD	GOLDS	1.695,65	+11,8%	+0,76%
	SILVER	XAG	15,32	-14,2%	+0,92%
	Nat GAS	NG1	1,92	-12,1%	+9,75%
	ALUMIN	LMAHDY	1.464,10	-17,8%	-0,37%
	COPPER	HG1	232,00	-17,1%	-1,04%

Data from bloomberg as of time : 09:15 Greek Time

## Εταιρικές Ανακοινώσεις

- Δεν υπάρχουν προγραμματισμένες εταιρικές ανακοινώσεις για σήμερα 21 Απριλίου 2020.

## Οικονομικό Ημερολόγιο

ΩΡΑ	ΧΩΡΑ – ΓΕΓΟΝΟΣ	ΠΡΟΒΛΕΨΗ	ΠΡΟΗΓΟΥΜΕΝΟ
12.00	Γερμανία: Οικονομική Αντίληψη Γερμανικού ZEW (Apr)	-43,0	-49,5
12.00	Ελλάδα: Τρέχουσες Συναλλαγές Ελλάδας (ετήσια) (Feb)		-1,291B
12.00	Ευρωζώνη: Οικονομική Αντίληψη ZEW (Apr)		-49.5
17.00	ΗΠΑ: Πωλήσεις Υφισταμένων Κατοικιών (Mar)	5,40M	5,77M

## Ειδησεογραφία

- Η Merkel πυροδοτεί τη Σύνοδο Κορυφής (23/4) - Νέο «όχι» στα ευρωμόλογα, είναι λάθος δρόμος - Πρόταση Ισπανίας για fund 1,5 τρισ. ευρώ

Την αντίθεση της στην έκδοση κοινού χρέους ως εργαλείο για τη στήριξη των χωρών που έχουν δεχθεί μεγάλο πλήγμα από την κρίση του κορωνοϊού εξέφρασε για ακόμα μία φορά, η Γερμανίδα καγκελάρια, Angela Merkel, πυροδοτώντας το κλίμα ενόψει της τηλεδιάσκεψης της Συνόδου Κορυφής την Πέμπτη (23/4/2020). «Τα ευρωμόλογα είναι λάθος δρόμος» επεσήμανε η ίδια κατά τη διάρκεια σύσκεψης με τα υψηλόβαθμα στελέχη CDU.

Κι αυτό τη στιγμή που η Κομισιόν επιμένει ότι η ΕΕ θα χρειαστεί 1,5 τρισ. ευρώ για την αντιμετώπιση της κρίσης του κορωνοϊού τη στιγμή που το Eurogroup έχει εγκρίνει πρόγραμμα 500 δισ. ευρώ.

Στη Σύνοδο Κορυφής η επόμενη μάχη Η επόμενη μάχη μεταξύ ευρωπαϊκού Βορρά και Νότου για τα μέτρα που θα πρέπει να ληφθούν για την αντιμετώπιση της κρίσης του κορωνοϊού αναμένεται να δοθεί στην τηλεδιάσκεψη της Συνόδου Κορυφής που είναι προγραμματισμένη για την προσεχή Πέμπτη (23/4/2020).

Σύμφωνα με πληροφορίες της El Pais, ο Ισπανός πρωθυπουργός, Pedro Sanchez, θα προτείνει τη δημιουργία fund 1,5 τρισ. ευρώ για τη χρηματοδότηση των χωρών που επλήγησαν περισσότερο από την κρίση του κορωνοϊού. Όπως αναφέρεται στο δημοσίευμα, το εν λόγω fund θα μπορούσε να χρηματοδοτηθεί από διαρκές χρέος των 27 χωρών της ΕΕ και τελικά να διατεθεί σε διαφορές χώρες ως έμβασμα και όχι χρέος. [Bankingnews.gr](http://Bankingnews.gr)

- Αύξηση NPEs κατά 6,5 με 18 δισ. ευρώ βλέπει η ΤτΕ

Σημαντική αύξηση των μη εξυπηρετούμενων ανοιγμάτων (Non Performing Exposures - NPEs) προβλέπει για το εγχώριο τραπεζικό σύστημα η Τράπεζα της Ελλάδος, ως αποτέλεσμα της πανδημίας της Covid-19 και των μέτρων περιορισμού της.

Οι υπηρεσίες της ΤτΕ «έτρεξαν», το προηγούμενο διάστημα, άσκηση, προκειμένου να διερευνήσουν την επίπτωση από την κρίση του Covid-19 στην ποιότητα του ενεργητικού των εγχώριων τραπεζών, τα συμπεράσματα της οποίας κοινοποιήθηκαν στο υπουργείο Οικονομικών.

Σύμφωνα με πληροφορίες, η ΤτΕ εκτιμά ότι ο δείκτης μη εξυπηρετούμενων ανοιγμάτων (NPE ratio) θα αυξηθεί μεταξύ 4% με 11%, διαμορφούμενος στα επίπεδα του 44% με 51%. Αυτό σημαίνει αύξηση των προβληματικών δανείων, μεταξύ 6,4 με 18,1 δισ. ευρώ, βάσει της υπόθεσης ότι το υπόλοιπο των προ προβλέψεων δανείων διαμορφώθηκε στο τέλος του περασμένου έτους μεταξύ 160 με 165 δισ. ευρώ.

Επίσημα στοιχεία για την εξέλιξη του υπολοίπου των προ προβλέψεων δανείων σε εταιρική βάση (σ.σ. δεν περιλαμβάνονται χρηματοοικονομικές θυγατρικές), δεν έχουν δημοσιοποιηθεί για το τελευταίο τρίμηνο του 2019. Στις 30/9, το υπόλοιπο ανερχόταν σε 169,33 δισ. ευρώ, εκτιμάται, όμως, ότι συνεχίστηκε η τάση μείωσής του, λόγω πωλήσεων, διαγραφών και αποπληρωμών.

Το μεγάλο εύρος στην εκτίμηση της ΤτΕ εξηγείται, σύμφωνα με τραπεζικά στελέχη, από τη μειωμένη ορατότητα ως προς το βάθος και την ένταση της ύφεσης και την περαιτέρω κλιμάκωση των κυβερνητικών μέτρων στήριξης προς επιχειρήσεις και νοικοκυριά που πλήττονται.

Η κυβέρνηση ενεργοποίησε, ως τώρα, σειρά μέτρων ενίσχυσης της ρευστότητας των πληγεισών επιχειρήσεων (επιστρεπτά προκαταβολή, επιδότηση επιτοκίου), ενώ αναμένεται το πρόγραμμα δανείων για κεφάλαιο κίνησης με κρατικές εγγυήσεις.

Μέσω των παραπάνω προγραμμάτων, επιχειρείται να στηριχθούν οι επιχειρήσεις με ρευστότητα ως 8 δισ. ευρώ, ώστε να αντιμετωπίσουν τα άμεσα προβλήματα κεφαλαίου κίνησης και να εκκινήσουν τη δραστηριότητά τους, μετά τη σταδιακή άρση των περιορισμών. Για όσο διάστημα οι εταιρείες κάνουν χρήση των παραπάνω «εργαλείων», απαγορεύεται να προχωρήσουν σε απολύσεις.

Ταυτόχρονα, με την απευθείας κρατική ενίσχυση των 800 ευρώ προς τους εργαζομένους επιχειρήσεων που οδηγήθηκαν σε αναστολή εργασιών, το Δημόσιο ρίχνει στην οικονομία άλλα 6,8 δισ. ευρώ για το 45ήμερο από τα μέσα Μαρτίου ως το τέλος Απριλίου. Αν το πρόγραμμα επεκταθεί και για το δίμηνο Μαΐου-Ιουνίου, το ποσό θα διπλασιασθεί.

Οι τράπεζες, από την πλευρά τους, προχώρησαν σε αναστολή πληρωμών για επιχειρήσεις και νοικοκυριά που πλήττονται, ενώ οι εποπτικές αρχές έχουν παράσχει ευελιξία προκειμένου να αποφευχθεί ο αυτόματος σχηματισμός προβλέψεων. Οι τράπεζες θα προχωρήσουν, τους επόμενους μήνες, σε εξατομικευμένη αξιολόγηση των δανειακών συμβάσεων δανειοληπτών που επλήγησαν από την κρίση, σύμφωνα με τις οδηγίες της Ευρωπαϊκής Αρχής Τραπεζών (European Banking Authority-EBA).

Η EBA διευκρίνισε ότι τα γενικευμένα μέτρα αναστολής πληρωμών, που έχουν ληφθεί από τις εθνικές κυβερνήσεις και τα όργανα της Ε.Ε., δεν οδηγούν αυτόματα σε κατηγοριοποίηση της οφειλής σε αθέτηση, σε ρύθμιση ή σε οφειλή με ένδειξη αδυναμίας πληρωμής και πως εξατομικευμένες αξιολογήσεις της πιθανότητας πληρωμής θα πρέπει να λάβουν χώρα κατά προτεραιότητα.

Στο τέλος Δεκεμβρίου του 2019, τα NPEs ανήλθαν σε 68 δισ. ευρώ, ποσό που αντιστοιχούσε στο 40,3% του συνόλου των δανείων. Εκκρεμεί, όμως, η ολοκλήρωση της τιτλοποίησης Cαigo και η πώληση του χαρτοφυλακίου Ison από την Εθνική, κινήσεις που αναμένεται να ολοκληρωθούν ως το τέλος του πρώτου εξαμήνου και θα μειώσουν το απόθεμα των NPEs.

Σημειώνεται ότι πέρυσι τα NPEs μειώθηκαν κατά 13,8 δισ. ευρώ, χάρη σε πωλήσεις (8,1 δισ.) και σε διαγραφές (4,3 δισ.). Αν η πρόβλεψη της ΤτΕ επιβεβαιωθεί, οι τράπεζες θα έχουν χάσει περίπου ένα χρόνο ως προς την προσπάθεια που καταβάλλουν να μειώσουν το απόθεμα των NPEs σε επίπεδα αντίστοιχα του ευρωπαϊκού μέσου όρου. [Euro2day.gr](http://Euro2day.gr)

**Γενικός Όρος περί αποποίησης ευθύνης (disclaimer):**

Η παρούσα έκθεση έχει συνταχθεί και εκδοθεί από Depolas Investment Services, η οποία εποπτεύεται από την Ελληνική Επιτροπή Κεφαλαιαγοράς (Αρ. Αδείας 65/1991) και υπόκειται στους κανόνες συμπεριφοράς που ισχύουν για τις εταιρείες παροχής επενδυτικών υπηρεσιών (ΕΠΕΥ), όπως ορίζει η ελληνική νομοθεσία. Η έκθεση αυτή έχει εκδοθεί από την Depolas Investment Services και δεν επιτρέπεται να αναπαραχθεί με οποιοδήποτε τρόπο ή να παρέχεται σε οποιοδήποτε άλλο πρόσωπο. Κάθε πρόσωπο που λαμβάνει αντίγραφο της παρούσας, δια της αποδοχής της, δεσμεύεται και συμφωνεί ότι δεν θα το διανείμει ή δεν θα το διαθέσει σε οποιοδήποτε άλλο πρόσωπο. Οι πληροφορίες που περιέχονται στο παρόν έχουν ληφθεί από πηγές που θεωρούνται αξιόπιστες αλλά η Depolas Investment Services δεν τις έχει επαληθεύσει. Καμία ρητή ή σιωπηρή δέσμευση ή εγγύηση δεν παρέχεται ως προς την ακρίβεια, πληρότητα, ορθότητα καθώς και το επίκαιρο της αξιοπιστίας των πληροφοριών ή απόψεων που περιέχονται στο παρόν, το σύνολο των οποίων μπορεί να αλλάξει χωρίς προειδοποίηση. Καμία ευθύνη δεν αναλαμβάνεται από την Depolas Investment Services ή από οποιοδήποτε από τους διευθυντές, υπαλλήλους της, σε σχέση με το υπόλοιπο περιεχόμενο της παρούσας έκθεσης. Η έκθεση αυτή δεν αποτελεί προσφορά για αγορά ή πώληση ή πρόσκληση ή πρόταση προσφοράς για αγορά ή πώληση κινητών αξιών που αναφέρονται στο παρόν. Η Depolas Investment Services και τα τυχόν σχετιζόμενα με αυτή πρόσωπα ενδέχεται να κατέχουν θέσεις και να επηρεάζουν τις συναλλαγές σε τίτλους εταιριών που αναφέρονται στο παρόν. Η Depolas Investment Services και ένα πρόσωπο ή πρόσωπα συνδεόμενα με την εταιρεία μπορούν ενίοτε να ενεργούν για λογαριασμό τους σε συναλλαγές που είναι αντικείμενο έρευνας και αναφέρονται στις σχετικές εκθέσεις. Η Depolas Investment Services ενδέχεται να συναλλάσσεται και να επιδιώξει να συναλλάσσεται με τις εταιρείες που καλύπτονται στις εκθέσεις έρευνας. Ως εκ τούτου, οι επενδυτές πρέπει να γνωρίζουν ότι ενδέχεται να υπάρχει σύγκρουση συμφερόντων σε σχέση με την επιχείρηση, η οποία θα μπορούσε να επηρεάσει την αμεροληψία της παρούσας έκθεσης. Οι επενδυτές θα πρέπει να θεωρήσουν την έκθεση ως ένα μόνο παράγοντα για τη λήψη των αποφάσεων σε σχέση με τις επενδύσεις τους. Η επένδυση που εξετάζεται στην παρούσα έκθεση ενδέχεται να είναι ακατάλληλη για τους επενδυτές, ανάλογα με τους ειδικούς στόχους τους για επενδύσεις και την οικονομική τους θέση.

Κατά την ημερομηνία έκδοσης της παρούσας έκθεσης (που αναφέρεται στην πρώτη σελίδα της έκθεσης), η Depolas Investment Services ενεργεί ως ειδικός διαπραγματευτής για εισηγμένους τίτλους στο Χ.Α. που αναφέρονται στο site [www.athexgroup.gr](http://www.athexgroup.gr)

Κατά την ημερομηνία έκδοσης της παρούσας έκθεσης (που αναφέρεται στην πρώτη σελίδα της έκθεσης), καμία από τις εταιρείες που αναφέρονται στην έκθεση αυτή δεν κατέχει περισσότερο από το 5% της Depolas Investment Services ή οποιαδήποτε από τις θυγατρικές της εταιρείες.

Η ΛΕΩΝ ΔΕΠΪΟΛΑΣ ΑΧΕΠΕΥ δεν έχει λάβει ούτε θα λάβει αμοιβή / αποζημίωση από την εταιρεία για την κατάρτιση της παρούσας έκθεσης.

**Βεβαίωση Αναλυτή**

Ο αναλυτής που είναι (εν όλω ή εν μέρει) υπεύθυνος για το περιεχόμενο αυτής της έκθεσης περί έρευνας στον τομέα των επενδύσεων, πιστοποιεί ότι όλες οι απόψεις σχετικά με τις εταιρείες και κινητές αξίες που περιέχονται στην παρούσα έκθεση αντικατοπτρίζουν με ακρίβεια τις προσωπικές απόψεις του αντίστοιχου συγγραφέα. Ο αναλυτής ή τουλάχιστον ένας από τους αναλυτές που αναφέρονται στην παρούσα έκθεση είναι πιστοποιημένοι ως «Αναλυτές Μετοχών και της Αγοράς» από την Ελληνική Επιτροπή Κεφαλαιαγοράς.

**Contact Details:  
Depolas Investment Services**

1 Christou Lada Str., 10561, Athens

Tel: +30 2130998100

Fax: +30 210 3211618

Email: [info@depolasaxe.gr](mailto:info@depolasaxe.gr)Web: [www.depolas.gr](http://www.depolas.gr)