

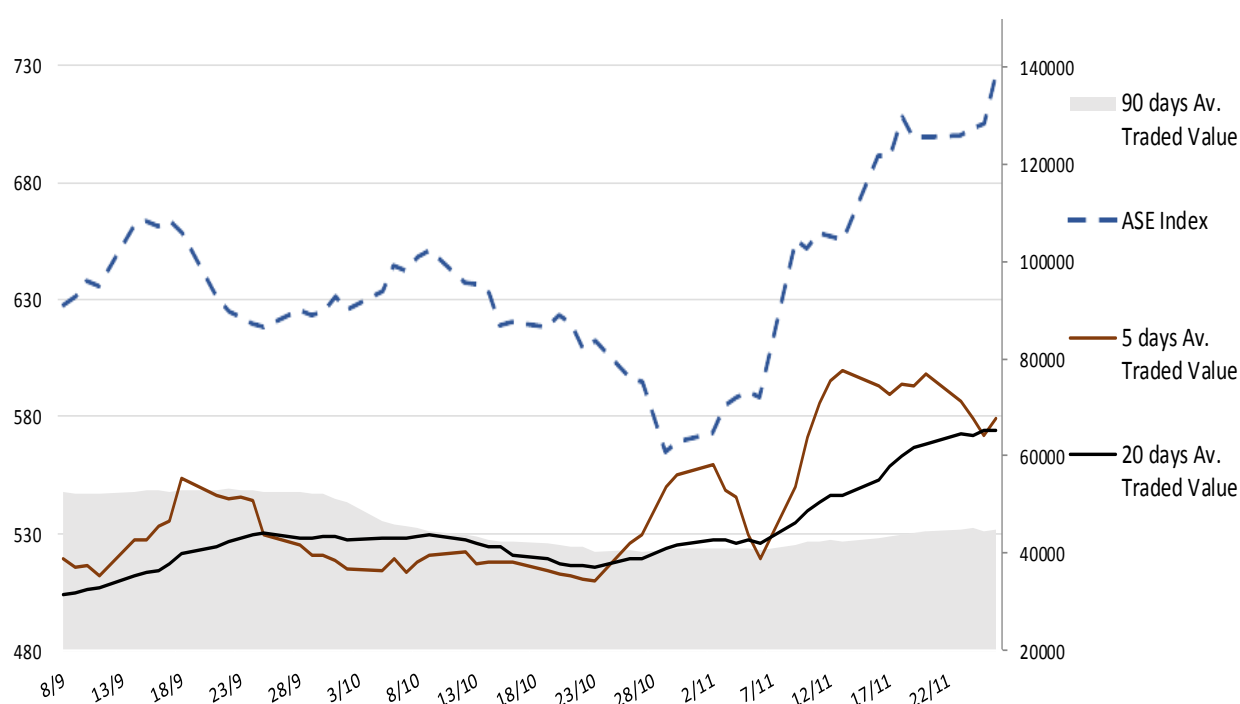
## Σημείωμα

Σημαντικά κέρδη κατέγραψε χθες ο ΓΔΧΑ προσεγγίζοντας τον στόχο των 730 μονάδων, το οποίο αποτελεί και το άνω όριο τους εύρους τιμών που είχαμε θέσει βραχυπρόθεσμα. Στην περιοχή των 730-750 μονάδων εντοπίζουμε την πρώτη κομβική αντίσταση της αγοράς κατά την οποία οι αγοραστές ενδέχεται να δυσκολευτούν, ειδικότερα αν οι εξελίξεις στο μέτωπο της πανδημίας δεν τους ευνοήσουν. Η Lamda Dev είχε ένα καλό γ' τρίμηνο, δεδομένης της συγκυρίας, με τα EBITDA να επηρεάζονται κυρίως από τις μεταβολές εύλογης αξίας των ακινήτων, χωρίς τις οποίες η πτώση θα ήταν μικρότερη του 20%. Νωρίτερα κλείνουν σήμερα οι αγορές των ΗΠΑ

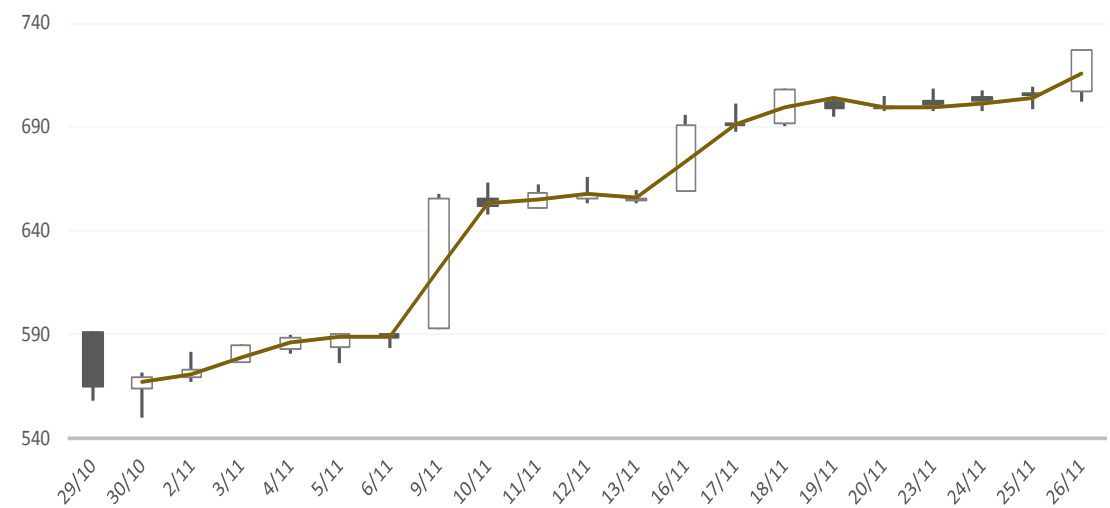
## Gainers / Laggards FTSE/XA Large Cap

PIRAEUS BANK	7,65%	COCA-COLA HBC AG	-0,61%
ALPHA BANK AE	7,14%	PLASTIKA KRITIS	0,00%
MOTOR OIL-HELLAS	6,43%	VIOHALCO SA	0,13%

ASE Index & 5d / 20d / 90d (000s €)  
Average Daily Value Traded







## ATHEX GEN INDEX



26/11/2020







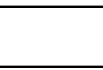
BloombergOr Last CloseΔ% (YTD) Δ% (dod)

	GENERAL	ASE	726,9	-20,7%	+3,1%
	FTASE 25	FTASE	1.725,5	-24,9%	+3,3%
	FTSEM 40	FTSEM	1.033,2	-13,6%	+1,7%
	FTSEA 140	FTSEA	429,2	-24,5%	+2,6%




## WORLD

	MSCI WORLD	MXWO	2.590,2	+9,8%	+0,02%
	MSCI EMERG	MXEF	1.229,6	+10,3%	+0,93%




## EUROPE

	SXXP 600	SXXP	391,6	-5,8%	-0,12%
	DAX	DAX	13.286,6	+0,3%	-0,02%
	FTSE 100	UKX	6.362,9	-15,6%	-0,44%
	CAC 40	CAC	5.566,8	-6,9%	-0,08%
	PSI 20	PSI20	4.607,3	-11,6%	-0,46%
	IBEX 35	IBEX	8.104,6	-15,1%	-0,74%
	FTSEMIB	FTSEMIB	22.201,4	-5,6%	-0,46%


## N. AMERICA

	DOW JONES	DJI	29.872,5	+4,7%	-0,58%
	NASDAQ	CCMP	12.094,4	+34,8%	+0,48%
	S&P 500	SPX	3.629,7	+12,4%	-0,16%

## ASIA

	NIKKEI 225	NIKI	26.537,3	+12,2%	+0,91%
	SHENZ 300	SHSZN	4.919,6	+20,1%	+0,18%
	HANG SENG	HSI	26.819,5	-4,9%	+0,56%

## FOREX

	EUR/USD		1,1913	+6,2%	-0,03%
---	---------	--	--------	-------	--------

## COMMODITIES

	BRENT	BRENT	47,80	-27,6%	-1,67%
	CRUDE OIL	NYMEX	45,71	-26,3%	+1,8%
	GOLD	GOLDS	1.815,80	+19,7%	+0,46%
	SILVER	XAG	23,42	+31,2%	+0,27%
	Nat GAS	NG1	2.896,00	+34,5%	+4,36%
	ALUMIN	LMAHDY	1.958,75	+10,0%	+0,36%
	COPPER	HG1	330,95	+21,1%	+0,30%

Data from bloomberg as of time : 09:15 Greek Time

## Εταιρικές Ανακοινώσεις

- Οι εταιρείες **Τέρνα Ενεργειακή** και **Ελλάκτωρ** αναμένεται να ανακοινώσουν τα οικονομικά αποτελέσματα εννεαμήνου 2020 σήμερα, πριν τη συνεδρίαση και μετά τη συνεδρίαση αντίστοιχα.
- Εισάγονται προς διαπραγμάτευση στο Χρηματιστήριο Αθηνών τα 39.865.605 δικαιώματα (ΝΙΚΑΣΔ) της εταιρίας «**Π.Γ. ΝΙΚΑΣ Α.Β.Ε.Ε.**» συμμετοχής στην πρόσφατη ΑΜΚ με καταβολή μετρητών, διαπραγματεύσιμα από 27/11/2020 έως και 07/12/2020, με κωδικό ISIN, ελεύθερο ημερήσιο όριο διακύμανσης και τιμή εκκίνησης δικαιώματος €0,2360. Η περίοδος άσκησης του δικαιώματος προτίμησης ορίζεται από 27/11/2020 έως και 10/12/2020.

## Οικονομικό Ημερολόγιο

ΩΡΑ	ΧΩΡΑ – ΓΕΓΟΝΟΣ	ΠΡΟΒΛΕΨΗ	ΠΡΟΗΓΟΥΜΕΝΟ
09:00	Ηνωμένο Βασίλειο: Εθνικός δείκτης τιμών κατοικίας (ετήσια)	5,9%	5,8%

## Ειδησεογραφία

- Σκέψεις για άνοιγμα δύο ταχυτήτων

Την προαναγγελθείσα παράταση των περιοριστικών μέτρων κατά μία εβδομάδα ανακοίνωσε χθες και επισήμως ο Στέλιος Πέτσας, λέγοντας πως «τα μέτρα θα ισχύουν, προς το παρόν, μέχρι τις 6 το πρωί της 7ης Δεκεμβρίου». Ο κυβερνητικός εκπρόσωπος πρόσθεσε πως έχουν αρχίσει να διαφαίνονται οι πρώτες ενδείξεις μείωσης των κρουσμάτων –και χθες ήταν οριακά πάνω από 2.000–, αλλά το ζήτημα είναι να υπάρξει συνέχεια ώστε να αποσυμπίεστεί το σύστημα υγείας, που βρίσκεται στο «κόκκινο». «Μόνο τότε θα μπορούμε να σχεδιάσουμε μια σταδιακή επάνοδο σε κάποιου είδους κανονικότητα», πρόσθεσε χαρακτηριστικά.

Στην κυβέρνηση, με δεδομένο πως η αποκλιμάκωση έρχεται πολύ πιο αργά από όσο περίμεναν, αποφεύγουν να κάνουν μακρόπνοους σχεδιασμούς και θα πηγαίνουν βήμα βήμα, όπως είπε και ο ίδιος ο πρωθυπουργός Κυρ. Μητσοτάκης, σημειώνοντας πως η αποκλιμάκωση δεν θα γίνει με βάση τις ημερομηνίες, αλλά με βάση τα δεδομένα. Το βασικό πλάνο εξακολουθεί να είναι το γνωστό: να ανοίξουν στις 7 Δεκεμβρίου τα δημοτικά σχολεία και ακολούθως το λιανεμπόριο.

Το θέμα της εστίασης εξακολουθεί να είναι υπό αίρεση αυτή τη στιγμή, καθώς οι επόμενες δέκα ημέρες «μοιάζουν με αιώνας», όπως ανέφερε κυβερνητική πηγή στην «Κ». Το άνοιγμα της εστίασης θα εξεταστεί περίξ της 10ης Δεκεμβρίου όταν θα υπάρχει πιο καθαρή εικόνα, προσθέτουν οι ίδιες πηγές. Σύμφωνα πάντως με πληροφορίες της «Κ», οι επιδημιολόγοι έχουν από τώρα δείξει απαγορευτικό στο άνοιγμα της εστίασης σε κλειστούς χώρους, καθώς σε ένα τέτοιο ενδεχόμενο «εντός δύο εβδομάδων η κατάσταση θα έχει ξεφύγει χωρίς επιστροφή», όπως λένε χαρακτηριστικά.

Την ίδια ώρα, ο κ. Πέτσας επιβεβαίωσε αυτό που είχε επισημάνει σε ρεπορτάζ της η «Κ» προ ημερών, για «πρόβλημα σε μικρούς νομούς». Κατά τη χθεσινή ενημέρωση των πολιτικών συντακτών, υπογράμμισε πως «το επιδημιολογικό φορτίο στη χώρα εξακολουθεί να είναι υψηλό», ιδιαίτερα «σε κάποιες περιοχές, όπως Θεσσαλονίκη, Σέρρες, Λάρισα, Μαγνησία, Αιτωλοακαρνανία, Λέσβος και Αχαΐα, το φορτίο αυτό είναι πηγή ανησυχίας».

Το συγκεκριμένο εύρημα φέρνει στο τραπέζι σκέψεις για άνοιγμα ανά περιφέρεια ή ακόμα και ανά νομό, ανάλογα με το επιδημιολογικό φορτίο της κάθε περιοχής, με δεδομένο πως ούτως ή άλλως οι νομοί σε όλη τη διάρκεια του Δεκεμβρίου θα είναι «στεγανοποιημένοι» και δεν θα επιτρέπεται η μετακίνηση από τον έναν στον άλλο. «Γιατί το Λασιθί με δύο κρούσματα ημερησίως να έχει τους ίδιους περιορισμούς όπως η Λάρισα;» είναι το ερώτημα που τίθεται από αρκετούς και δεν είναι παράλογο, αφήνοντας όλα τα ενδεχόμενα ανοικτά.

Η ανησυχία πάντως που υπάρχει για νομούς της περιφέρειας, πλην της Θεσσαλονίκης και της Αττικής, αποτυπώθηκε στην προτροπή του εκπροσώπου στους Πατριούς, ενόψει της εορτής του Αγίου Ανδρέα. «Ίδιως για την πόλη της Πάτρας ενόψει του Αγίου Ανδρέα, αυτής της μεγάλης γιορτής για την πόλη, εφιστούμε την προσοχή σε όλους ώστε να τηρούν τα μέτρα, να αποφεύγουν τον συγχρωτισμό και να γιορτάσουν μέσα, μαζί με την οικογένειά τους. Όχι με ανταλλαγή επισκέψεων που ούτως ή άλλως απαγορεύονται. Κάνουμε έκκληση να μη γίνει ακόμη μία μεγάλη τοπική γιορτή λόγος υπερμετάδοσης». Kathimerini.gr

- ΤΕΡΝΑ Ενεργειακή: Αυξημένα κατά 43,3% τα καθαρά κέρδη 9μήνου

Αύξηση του κύκλου εργασιών και της κερδοφορίας σημείωσε ο Όμιλος της ΤΕΡΝΑ Ενεργειακή κατά το εννεάμηνο του 2020, σε σχέση με την αντίστοιχη περσινή χρονική περίοδο. Συγκεκριμένα, τα καθαρά κέρδη διαμορφώθηκαν στα 58,6 εκατ. ευρώ έναντι 40,9 εκατ. ευρώ το εννεάμηνο του 2019, αυξημένα κατά 43,3%.

Οι ενοποιημένες πωλήσεις ανήλθαν σε 241,4 εκατ. ευρώ έναντι 210,7 εκατ. ευρώ το εννεάμηνο του 2019, αυξημένες κατά 14,6%. Τα έσοδα από τον τομέα της ηλεκτροπαραγωγής ανήλθαν σε 203,6 εκατ. ευρώ, αυξημένα κατά 20,3%. Τα έσοδα από τον τομέα της εμπορίας ηλεκτρικής ενέργειας διαμορφώθηκαν σε 25 εκατ. ευρώ, έναντι 26,3 εκατ. ευρώ, το προηγούμενο έτος. Οι πωλήσεις του κατασκευαστικού τομέα της εταιρείας προς τρίτους διαμορφώθηκαν στα 1,6 εκατ. ευρώ έναντι 2,5 εκατ. ευρώ το εννεάμηνο του 2019. Τα έσοδα από τον τομέα των παραχωρήσεων διαμορφώθηκαν σε 11,1 εκατ. ευρώ έναντι 12,5 εκατ. ευρώ.

Η συνολική λειτουργική κερδοφορία προ αποσβέσεων, τόκων, φόρων και επενδυτικών αποτελεσμάτων (ΕΒΙΤΔΑ) ανήλθε σε 152,3 εκατ. ευρώ, έναντι 131,4 εκατ. ευρώ το εννεάμηνο του 2019, αυξημένη κατά 15,9%, κυρίως λόγω της σημαντικής συνεισφοράς των νέων Αιολικών Πάρκων στις ΗΠΑ.

Τα συνολικά λειτουργικά κέρδη προ φόρων και τόκων (ΕΒΙΤ) ανήλθαν σε 102,8 εκατ. ευρώ, έναντι 90,7 εκατ. ευρώ το εννεάμηνο του 2019 αυξημένα κατά 13,3%. Τα κέρδη προ φόρων διαμορφώθηκαν στα 70,1 εκατ. ευρώ έναντι 56,2 εκατ. ευρώ το εννεάμηνο του 2019, αυξημένα κατά 24,8%.

Βελτίωση μεγεθών στο γ' τρίμηνο

Για το γ' τρίμηνο του 2020, οι ενοποιημένες πωλήσεις ανήλθαν σε 74,8 εκατ. ευρώ έναντι 69,1 εκατ. ευρώ το γ' τρίμηνο του 2019, αυξημένες κατά 8,2%. Η συνολική λειτουργική κερδοφορία προ αποσβέσεων, τόκων, φόρων και επενδυτικών αποτελεσμάτων (ΕΒΙΤΔΑ) ανήλθε σε 43,8 εκατ. ευρώ έναντι 43,1 εκατ. ευρώ το γ' τρίμηνο του 2019, αυξημένη κατά 1,6%.

Τα συνολικά λειτουργικά κέρδη προ φόρων και τόκων (ΕΒΙΤ)1 διαμορφώθηκαν σε 28,3 εκατ. ευρώ, έναντι 28,6 εκατ. ευρώ το γ' τρίμηνο του 2019, μειωμένα κατά 1,3%.

Τα κέρδη προ φόρων ανήλθαν στα 36,8 εκατ. ευρώ έναντι 16,4 εκατ. ευρώ το γ' τρίμηνο του 2019, αυξημένα κατά 124,4%.

Βασικά στοιχεία Κατάστασης Οικονομικής Θέσης Ομίλου στις 30.09.2020Η συνολική εγκατεστημένη ισχύς του Ομίλου ΤΕΡΝΑ ΕΝΕΡΓΕΙΑΚΗ ανέρχεται σε 1.373 MW. Συγκεκριμένα, ο Όμιλος έχει εγκαταστήσει 728 MW στην Ελλάδα, 513 MW στις ΗΠΑ και 132 MW στην Ν.Α. Ευρώπη. Ο Όμιλος διαθέτει, επίσης, υπό κατασκευή ή έτοιμες προς κατασκευή εγκαταστάσεις ΑΠΕ συνολικής ισχύος 430 MW στην Ελλάδα και στο εξωτερικό. Συνολικά, ο Όμιλος διαθέτει περισσότερα από 1.800 MW σε λειτουργία, υπό κατασκευή ή έτοιμα προς κατασκευή σε Ελλάδα, ΗΠΑ, Κεντρική και Ανατολική Ευρώπη.

Στόχος της ΤΕΡΝΑ ΕΝΕΡΓΕΙΑΚΗ είναι η συνολική εγκατεστημένη ισχύς της Εταιρείας να προσεγγίσει τα 2.800 MW μέσα στη επόμενη πενταετία.

Τα ίδια κεφάλαια αυξήθηκαν σε € 494.358 χιλ. την 30.09.2020 από € 390.567 χιλ. την 30.06.2020 (+27%), γεγονός που οφείλεται κυρίως στην Αύξηση των λογαριασμών Μετοχικού κεφαλαίου και Διαφορά υπέρ το άρτιο της ΤΕΡΝΑ ΕΝΕΡΓΕΙΑΚΗ ΑΒΕΤΕ, κατά ποσό € 68.624 χιλ. εντός του γ' τριμήνου του 2020.

Οι μακροπρόθεσμες υποχρεώσεις διαμορφώθηκαν σε € 1.290.135 χιλ. την 30.09.2020 έναντι €1.420.549 χιλ. την 30.06.2020. Η εν λόγω μεταβολή οφείλεται κυρίως στη μείωση των κονδυλίων "Μακροπρόθεσμος Δανεισμός", "Μακροπρόθεσμες υποχρεώσεις από χρηματοοικονομικά εργαλεία" και "Επιχορηγήσεις" εξαιτίας της πώλησης του Αιολικού Πάρκου "Mountain Air", στις ΗΠΑ. Επίσης, οι βραχυπρόθεσμες υποχρεώσεις υποχώρησαν την 30.09.2020 σε € 208.406 χιλ. έναντι € 328.273 χιλ. την 30.06.2020, παρουσιάζοντας μείωση κατά 37%. Η εν λόγω μεταβολή προέρχεται από τη μείωση των Βραχυπρόθεσμων δανείων, λόγω της ανάληψης μακροπρόθεσμου δανεισμού. Capital.gr

**Γενικός Όρος περί αποποίησης ευθύνης (disclaimer):**

Η παρούσα έκθεση έχει συνταχθεί και εκδοθεί από Depolas Investment Services, η οποία εποπτεύεται από την Ελληνική Επιτροπή Κεφαλαιαγοράς (Αρ. Αδείας 65/1991) και υπόκειται στους κανόνες συμπεριφοράς που ισχύουν για τις εταιρείες παροχής επενδυτικών υπηρεσιών (ΕΠΕΥ), όπως ορίζει η ελληνική νομοθεσία. Η έκθεση αυτή έχει εκδοθεί από την Depolas Investment Services και δεν επιτρέπεται να αναπαραχθεί με οποιοδήποτε τρόπο ή να παρέχεται σε οποιοδήποτε άλλο πρόσωπο. Κάθε πρόσωπο που λαμβάνει αντίγραφο της παρούσας, δια της αποδοχής της, δεσμεύεται και συμφωνεί ότι δεν θα το διανείμει ή δεν θα το διαθέσει σε οποιοδήποτε άλλο πρόσωπο. Οι πληροφορίες που περιέχονται στο παρόν έχουν ληφθεί από πηγές που θεωρούνται αξιόπιστες αλλά η Depolas Investment Services δεν τις έχει επαληθεύσει. Καμία ρητή ή σιωπηρή δέσμευση ή εγγύηση δεν παρέχεται ως προς την ακρίβεια, πληρότητα, ορθότητα καθώς και το επίκαιρο της αξιοπιστίας των πληροφοριών ή απόψεων που περιέχονται στο παρόν, το σύνολο των οποίων μπορεί να αλλάξει χωρίς προειδοποίηση. Καμία ευθύνη δεν αναλαμβάνεται από την Depolas Investment Services ή από οποιοδήποτε από τους διευθυντές, υπαλλήλους της, σε σχέση με το υπόλοιπο περιεχόμενο της παρούσας έκθεσης. Η έκθεση αυτή δεν αποτελεί προσφορά για αγορά ή πώληση ή πρόσκληση ή πρόταση προσφοράς για αγορά ή πώληση κινητών αξιών που αναφέρονται στο παρόν. Η Depolas Investment Services και τα τυχόν σχετιζόμενα με αυτή πρόσωπα ενδέχεται να κατέχουν θέσεις και να επηρεάζουν τις συναλλαγές σε τίτλους εταιριών που αναφέρονται στο παρόν. Η Depolas Investment Services και ένα πρόσωπο ή πρόσωπα συνδεόμενα με την εταιρεία μπορούν ενίοτε να ενεργούν για λογαριασμό τους σε συναλλαγές που είναι αντικείμενο έρευνας και αναφέρονται στις σχετικές εκθέσεις. Η Depolas Investment Services ενδέχεται να συναλλάσσεται και να επιδιώξει να συναλλάσσεται με τις εταιρείες που καλύπτονται στις εκθέσεις έρευνας. Ως εκ τούτου, οι επενδυτές πρέπει να γνωρίζουν ότι ενδέχεται να υπάρχει σύγκρουση συμφερόντων σε σχέση με την επιχείρηση, η οποία θα μπορούσε να επηρεάσει την αμεροληψία της παρούσας έκθεσης. Οι επενδυτές θα πρέπει να θεωρήσουν την έκθεση ως ένα μόνο παράγοντα για τη λήψη των αποφάσεων σε σχέση με τις επενδύσεις τους. Η επένδυση που εξετάζεται στην παρούσα έκθεση ενδέχεται να είναι ακατάλληλη για τους επενδυτές, ανάλογα με τους ειδικούς στόχους τους για επενδύσεις και την οικονομική τους θέση.

Κατά την ημερομηνία έκδοσης της παρούσας έκθεσης (που αναφέρεται στην πρώτη σελίδα της έκθεσης), η Depolas Investment Services ενεργεί ως ειδικός διαπραγματευτής για εισηγμένους τίτλους στο Χ.Α. που αναφέρονται στο site [www.athexgroup.gr](http://www.athexgroup.gr)

Κατά την ημερομηνία έκδοσης της παρούσας έκθεσης (που αναφέρεται στην πρώτη σελίδα της έκθεσης), καμία από τις εταιρείες που αναφέρονται στην έκθεση αυτή δεν κατέχει περισσότερο από το 5% της Depolas Investment Services ή οποιαδήποτε από τις θυγατρικές της εταιρείες.

Η ΛΕΩΝ ΔΕΠΪΟΛΑΣ ΑΧΕΠΕΥ δεν έχει λάβει ούτε θα λάβει αμοιβή / αποζημίωση από την εταιρεία για την κατάρτιση της παρούσας έκθεσης.

**Βεβαίωση Αναλυτή**

Ο αναλυτής που είναι (εν όλω ή εν μέρει) υπεύθυνος για το περιεχόμενο αυτής της έκθεσης περί έρευνας στον τομέα των επενδύσεων, πιστοποιεί ότι όλες οι απόψεις σχετικά με τις εταιρείες και κινητές αξίες που περιέχονται στην παρούσα έκθεση αντικατοπτρίζουν με ακρίβεια τις προσωπικές απόψεις του αντίστοιχου συγγραφέα. Ο αναλυτής ή τουλάχιστον ένας από τους αναλυτές που αναφέρονται στην παρούσα έκθεση είναι πιστοποιημένοι ως «Αναλυτές Μετοχών και της Αγοράς» από την Ελληνική Επιτροπή Κεφαλαιαγοράς.



**Contact Details:  
Depolas Investment Services**

1 Christou Lada Str., 10561, Athens

Tel: +30 2130998100

Fax: +30 210 3211618

Email: [info@depolasaxe.gr](mailto:info@depolasaxe.gr)

Web: [www.depolas.gr](http://www.depolas.gr)