

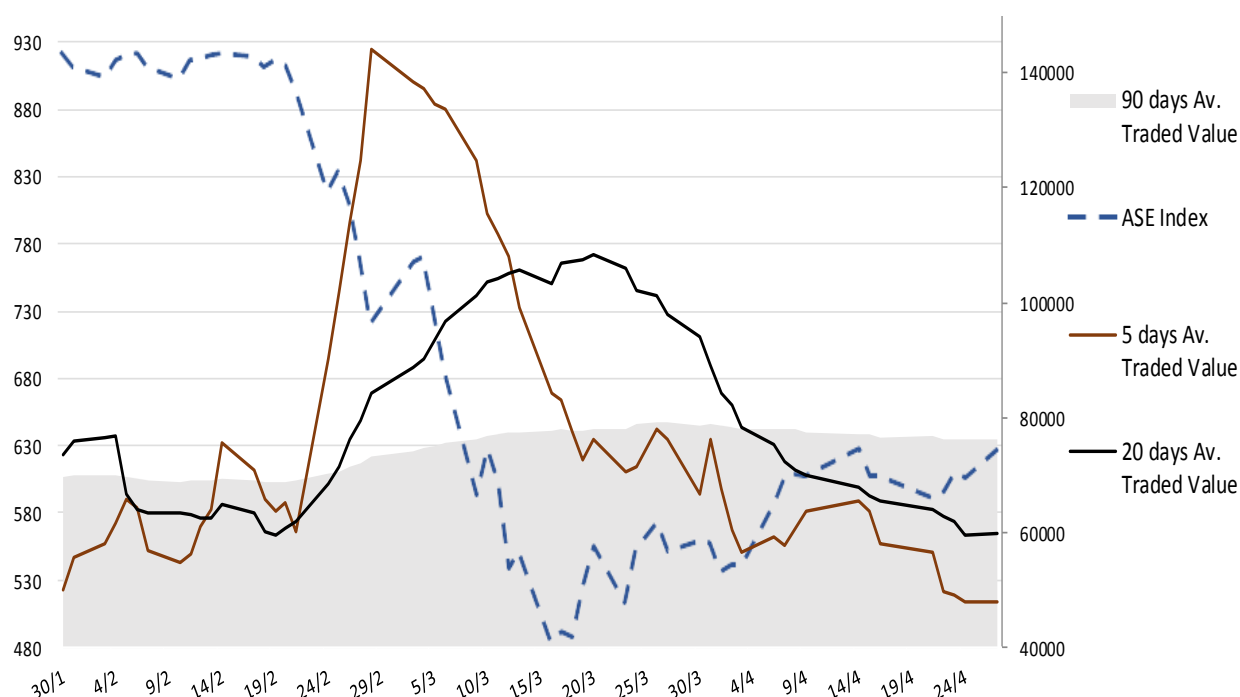
Σημείωμα

Υψηλότερα κινήθηκε ο ΓΔΧΑ κατά την χθεσινή συνεδρίαση με όγκο συναλλαγών χαμηλότερο από τους μέσους όρους των τελευταίων ημερών. Οι αγοραστικές διαθέσεις παραμένουν, ωστόσο, η βραχυπρόθεσμη πορεία θα εξαρτηθεί εν πολλοίς από το ρίσκο επανεμφάνισης των περιοριστικών μέτρων. Συνεχίζουμε να ακολουθούμε αμυντική επενδυτική στρατηγική και υπενθυμίζουμε ότι κρίσιμες αντιστάσεις εντοπίζουμε στην περιοχή των 650 με 680 μονάδων. Η σημερινή ατζέντα περιλαμβάνει μεταξύ άλλων, καταναλωτική εμπιστοσύνη και εβδομαδιαία αποθέματα πετρελαίου στις ΗΠΑ, ενώ αποτελέσματα 1ου τριμήνου αναμένεται να ανακοινώσει το βράδυ η Google (μετά το κλείσιμο της αμερικανικής αγοράς).

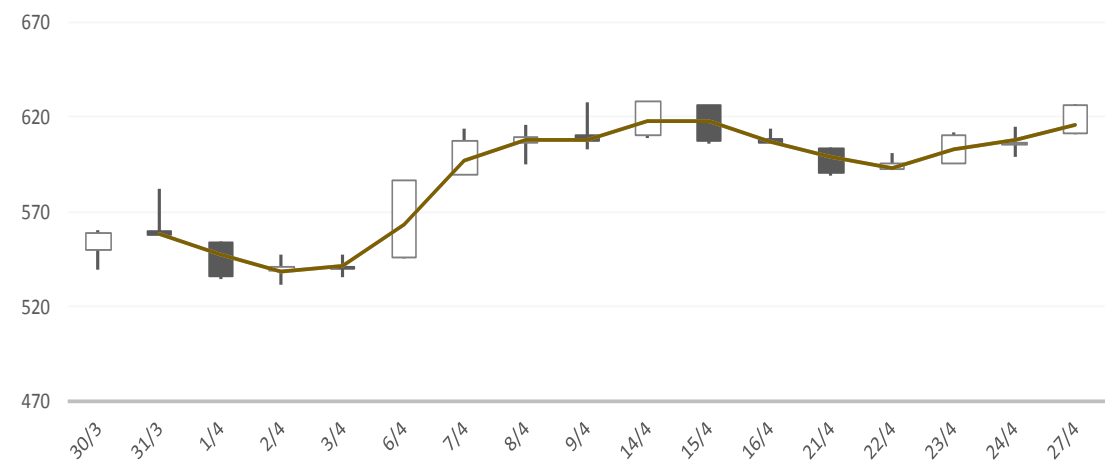
Gainers / Laggards FTSE/XA Large Cap

| | | | |
|------------------|-------|-------------|--------|
| TITAN CEMENT INT | 7,67% | ELLAKTOR SA | -1,92% |
| ALPHA BANK AE | 7,00% | SARANTIS | 0,00% |
| NATL BANK GREECE | 5,82% | OPAP SA | 0,19% |

ASE Index & 5d / 20d / 90d (000s €)
Average Daily Value Traded







ATHEX GEN INDEX



27/4/2020



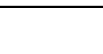
BloombergOr Last Close Δ% (YTD) Δ% (dod)

| | | | | | |
|---------------------------------------------------------------------------------------|------------------|--------------|----------------|---------------|--------------|
|  | GENERAL | ASE | 626,2 | -31,7% | +3,3% |
|  | FTASE 25 | FTASE | 1.505,5 | -34,5% | +3,5% |
|  | FTSEM 40 | FTSEM | 905,8 | -24,2% | +2,3% |
|  | FTSEA 140 | FTSEA | 374,8 | -34,1% | +3,4% |




WORLD

| | | | | | |
|---------------------------------------------------------------------------------------|-------------------|-------------|----------------|---------------|---------------|
|  | MSCI WORLD | MXWO | 2.022,5 | -14,2% | +1,75% |
|  | MSCI EMERG | MXEF | 895,3 | -19,7% | +1,81% |




EUROPE

| | | | | | |
|---------------------------------------------------------------------------------------|-----------------|----------------|-----------------|---------------|---------------|
|  | SXXP 600 | SXXP | 335,4 | -19,3% | +1,77% |
|  | DAX | DAX | 10.660,0 | -19,5% | +3,13% |
|  | FTSE 100 | UKX | 5.846,8 | -22,5% | +1,64% |
|  | CAC 40 | CAC | 4.505,3 | -24,6% | +2,55% |
|  | PSI 20 | PSI20 | 4.136,6 | -20,7% | +0,59% |
|  | IBEX 35 | IBEX | 6.731,8 | -29,5% | +1,78% |
|  | FTSEMIB | FTSEMIB | 17.380,2 | -26,1% | +3,09% |


N. AMERICA

| | | | | | |
|---------------------------------------------------------------------------------------|--------------------|-------------|-----------------|---------------|---------------|
|  | DOW JONES | DJI | 24.133,8 | -15,4% | +1,51% |
|  | NASDAQ | CCMP | 8.730,2 | -2,7% | +1,11% |
|  | S&P 500 | SPX | 2.878,5 | -10,9% | +1,47% |

ASIA

| | | | | | |
|---------------------------------------------------------------------------------------|-------------------|--------------|-----------------|---------------|---------------|
|  | NIKKEI 225 | NIKI | 19.783,2 | -16,4% | +2,71% |
|  | SHENZ 300 | SHSZN | 3.822,8 | -6,7% | +0,68% |
|  | HANG SENG | HSI | 24.280,1 | -13,9% | +1,88% |

FOREX

| | | | | | |
|---------------------------------------------------------------------------------------|----------------|--|---------------|--------------|---------------|
|  | EUR/USD | | 1,0829 | -3,4% | +0,06% |
|---------------------------------------------------------------------------------------|----------------|--|---------------|--------------|---------------|

COMMODITIES

| | | | | | |
|---------------------------------------------------------------------------------------|------------------|---------------|-----------------|---------------|---------------|
|  | BRENT | BRENT | 19,99 | -69,7% | -6,76% |
|  | CRUDE OIL | NYMEX | 12,78 | -79,1% | -24,6% |
|  | GOLD | GOLDS | 1.713,99 | +13,0% | -0,90% |
|  | SILVER | XAG | 15,21 | -14,8% | -0,29% |
|  | Nat GAS | NG1 | 1,82 | -16,9% | +4,18% |
|  | ALUMIN | LMAHDY | 1.470,25 | -17,5% | -0,56% |
|  | COPPER | HG1 | 235,00 | -16,0% | +0,56% |

Data from bloomberg as of time : 09:15 Greek Time

Εταιρικές Ανακοινώσεις

- Ετήσια Τακτική Γενική Συνέλευση θα πραγματοποιήσει η Τέρνα Ενεργειακή την 28η Απριλίου 2020, ημέρα Τρίτη και ώρα 13:45, στα επί της Λ. Κηφισίας 124 γραφεία της Εταιρείας.
- Τακτική Γενική Συνέλευση θα πραγματοποιήσει η Ευρωπαϊκή Πίστη στις 28/04/2020, ημέρα Τρίτη και ώρα 14:00 στην έδρα της Εταιρείας επί της Λεωφ. Κηφισίας, αριθμός 274, Χαλάνδρι.

Οικονομικό Ημερολόγιο

| ΩΡΑ | ΧΩΡΑ – ΓΕΓΟΝΟΣ | ΠΡΟΒΛΕΨΗ | ΠΡΟΗΓΟΥΜΕΝΟ |
|-------|-------------------------------------------------|----------|-------------|
| 15.30 | ΗΠΑ: Ισοζύγιο Εμπορευμάτων (Mar) | | -59,89B |
| 15.30 | ΗΠΑ: Αποθέματα Λιανικής εκτός Αυτοκινήτων (Mar) | | 0,3% |
| 17.00 | ΗΠΑ: Εμπιστοσύνη Καταναλωτών CB (Apr) | 88,0 | 120,0 |
| | | | |
| | | | |
| | | | |

Ειδησεογραφία

- Άρση του lockdown: Τι θα πει ο πρωθυπουργός – Ποιοι υπουργοί θα εξειδικεύσουν τα μέτρα – Πότε ανοίγει τι
Οι πολίτες, που περιμένουν με αγωνία να ενημερωθούν για το πώς θα αφήσουν πίσω τους τις ημέρες εγκλεισμού, θα ακούσουν τον πρωθυπουργό να τους αναλύει το σχέδιο της κυβέρνησης για την μετάβαση στην επόμενη φάση, έναν οδικό χάρτη για την νέα καθημερινότητα, ένα εγχείρημα πολύ δύσκολο και απαιτητικό, που σε πρώτο πλάνο θα έχει την προστασία της δημόσιας υγείας, αλλά και την επανεκκίνηση της οικονομίας.
Στο μήνυμά του, σύμφωνα με πληροφορίες, ο πρωθυπουργός θα απευθυνθεί στους πολίτες σε πρώτο πρόσωπο, αναδεικνύοντας την ανάγκη για συμμόρφωση στους νέους κανόνες. Παράλληλα, θα επιστήσει την προσοχή στο γεγονός ότι στην περίοδο που εισερχόμαστε θα υπερισχύει η ατομική ευθύνη, και όχι η καταστολή, αφού πλέον τα μέτρα που θα ισχύουν δεν θα είναι τόσο αυστηρά σε ατομικό επίπεδο.
Όπως ανέφερε χθες ο κυβερνητικός εκπρόσωπος, Στέλιος Πέτσας, μετά το μήνυμα του πρωθυπουργού θα ακολουθήσει εξειδίκευση των μέτρων από τους αρμόδιους υπουργούς.
Σύμφωνα με πληροφορίες, τις λεπτομέρειες του σχεδίου θα παρουσιάσουν στους πολίτες οι Άκης Σκέρτσος (υφυπουργός παρά των πρωθυπουργών), Νίκος Χαρδαλιάς (υφυπουργός Πολιτικής Προστασίας και διαχείρισης Κρίσεων), Νίκος Παπαθανάσης (υφυπουργός Βιομηχανίας και Εμπορίου), Βασίλης Κοντοζαμάνης (υφυπουργός Υγείας), Σωτήρης Τσιόδρας (εκπρόσωπος υπουργείου Υγείας για τον κορονοϊό στην Ελλάδα). Δεν αποκλείεται στην ομάδα των υφυπουργών να προστεθούν οι Θεόδωρος Λιβάνιος (υφυπουργός Εσωτερικών) και Μανώλης Κεφαλογιάννης (υφυπουργός Μεταφορών).
Όλο το κυβερνητικό επιτελείο θα επισημάνει την ανάγκη να τηρούνται αυστηρά από τον καθένα όλοι οι κανόνες που συστήνουν οι ειδικοί, όπως πχ η υποχρεωτική χρήση της μάσκας σε καταστήματα και μέσα μαζικής μεταφοράς, ενώ θα τονίσουν, κάτι που είτε και χθες ο Νίκος Χαρδαλιάς, ότι πιθανόν να χρειαστεί τα μέτρα που αίρουμε τώρα, να τα ξαναπάρουμε στην συνέχεια.
Αυτό θα εξαρτηθεί, όπως εξηγούν οι ειδικοί, από την πορεία της καμπύλης της νόσου και την εξάπλωση της επιδημίας.
Το σχέδιο θα περιλαμβάνει στοχευμένες φάσεις μέσα στο δίμηνο Μαΐου – Ιουνίου και τα στάδια θα απέχουν χρονικά μεταξύ τους από επτά έως 14 ημέρες, ώστε να αξιολογείται η εξέλιξη της πανδημίας.
Στις 5 Μαΐου (μέχρι 4 Μαΐου ισχύει η παράταση των περιοριστικών μέτρων) θα ανοίξουν τα κομμωτήρια, οι επιχειρήσεις λιανικού εμπορίου και προσωπικής υγιεινής, με συγκεκριμένους κανόνες σχετικά με την εξυπηρέτηση του κοινού.
Στη συνέχεια θα ανοίξουν σταδιακά -και σε εύλογη χρονική απόσταση μεταξύ τους- οι βαθμίδες της εκπαίδευσης.
Το πιθανότερο και πιο πρόσφατο σενάριο για το άνοιγμα των σχολείων –εκτός της Γ' Λυκείου η οποία γυρνά σίγουρα στις 11 Μαΐου- είναι ότι στις 18 Μαΐου επιστρέφει η Α', η Β' Λυκείου και το Γυμνάσιο, ενώ για τα Δημοτικά πιθανές ημερομηνίες είναι η 25η Μαΐου ή η 1η Ιουνίου.
Άγνωστο παραμένει τι θα γίνει με παιδικούς σταθμούς και νηπιαγωγεία.
Οι γονείς βρίσκονται σε αναμονή των σχετικών ανακοινώσεων από το υπουργείο Παιδείας. Το θέμα της λειτουργίας των σχολείων είναι ο μεγαλύτερος γρίφος που καλείται να λύσει η κυβέρνηση, καθώς η απόφαση αφενός επηρεάζει τον χρόνο επιστροφής των γονέων στην εργασία, αφετέρου έχει να κάνει με την φύλαξη των παιδιών, ειδικά των μικρότερων, από μεγαλύτερα σε ηλικία άτομα που ανήκουν στις ευπαθείς ομάδες.
Σε επόμενη φάση, από τέλη Μαΐου ή από 1η Ιουνίου θα ανοίξουν οι μεγαλύτερες επιχειρήσεις, οι επιχειρήσεις εστίασης, πάντοτε υπό συγκεκριμένες προϋποθέσεις και εφόσον εξελίσσεται ομαλά η υγεία του πληθυσμού.
Την 1η Ιουνίου, σύμφωνα με το επικρατέστερο σενάριο, θα ανοίξουν οι ξενοδοχειακές μονάδες δωδεκάμηνης διάρκειας, ενώ για την 1η Ιουλίου τοποθετείται το άνοιγμα των εποχιακών καταλυμάτων, και «αφού διευθετηθεί και το θέμα των μεταφορών», όπως σημείωσε ο κ. Πέτσας.
Στα μέσα Μαΐου τοποθετείται χρονικά η πλήρης επαναλειτουργία των μέσων μαζικής μεταφοράς, ενώ στα τέλη Μαΐου θα απελευθερωθεί η κίνηση από νομό σε νομό.
Για τους δημοσίους υπαλλήλους προβλέπεται επιστροφή στην εργασία τους με σταδιακή προσέλευση (7 πμ, 8 πμ και 9 πμ) ώστε να μην δημιουργείται συνωστισμός τόσο στους χώρους δουλειάς όσο και στα μέσα μεταφοράς.
Σε δύο φάσεις ανοίγουν και οι εκκλησίες, αφού η ατομική λατρεία θα επιτραπεί από το πρώτο κύμα άρσης των περιορισμών. Σε δεύτερο χρόνο θα ανοίξουν και οι λειτουργίες για το ποίμνιο, ωστόσο ο χρόνος δεν προσδιορίζεται ακόμη. Όλα αυτά, με συγκεκριμένους κανόνες και μέτρα προστασίας. Mononews.gr
- S&P: Κίνδυνος αναζωπύρωσης των πιέσεων στη συνοχή της Ε.Ε.
Αυτό που ξεκίνησε ως υγειονομική κρίση στην Κίνα κινδυνεύει να εξελιχθεί σε μία χρηματοοικονομική κρίση στην Ευρώπη, αναφέρει η S&P Global Ratings σε ανάλυση της για τις πιστωτικές συνθήκες στην Ευρώπη.
Ο οίκος σημειώνει ότι η Ευρώπη έχει τους περισσότερους θανάτους σε ολόκληρο τον κόσμο, ενώ οι κυβερνήσεις αναγκάστηκαν να αντιδράσουν στην κρίση παγώνοντας τις μη κρίσιμες κοινωνικές και οικονομικές δραστηριότητες. Αυτό αποδείχθηκε αποτελεσματικό στην ανάσχεση της εξάπλωσης της μόλυνσης.
"Το οικονομικό κόστος του κλειδώματος φαίνεται πολύ υψηλότερο απ' ό,τι είχε αρχικά εκτιμηθεί, ενώ η επιστροφή στην κανονικότητα είναι γεμάτη με αβεβαιότητα, κινδύνους και προκλήσεις", σημειώνει ο αναλυτής της S&P Global Ratings, Paul Watters.
Ο οίκος εκτιμά ότι το ευρωπαϊκό ΑΕΠ θα συρρικνωθεί κατά 7,3% φέτος, με την ύφεση στα δύο τρίμηνα του έτους να είναι βαθύτερη. Capital.gr

Γενικός Όρος περί αποποίησης ευθύνης (disclaimer):

Η παρούσα έκθεση έχει συνταχθεί και εκδοθεί από Depolas Investment Services, η οποία εποπτεύεται από την Ελληνική Επιτροπή Κεφαλαιαγοράς (Αρ. Αδείας 65/1991) και υπόκειται στους κανόνες συμπεριφοράς που ισχύουν για τις εταιρείες παροχής επενδυτικών υπηρεσιών (ΕΠΕΥ), όπως ορίζει η ελληνική νομοθεσία. Η έκθεση αυτή έχει εκδοθεί από την Depolas Investment Services και δεν επιτρέπεται να αναπαραχθεί με οποιοδήποτε τρόπο ή να παρέχεται σε οποιοδήποτε άλλο πρόσωπο. Κάθε πρόσωπο που λαμβάνει αντίγραφο της παρούσας, δια της αποδοχής της, δεσμεύεται και συμφωνεί ότι δεν θα το διανείμει ή δεν θα το διαθέσει σε οποιοδήποτε άλλο πρόσωπο. Οι πληροφορίες που περιέχονται στο παρόν έχουν ληφθεί από πηγές που θεωρούνται αξιόπιστες αλλά η Depolas Investment Services δεν τις έχει επαληθεύσει. Καμία ρητή ή σιωπηρή δέσμευση ή εγγύηση δεν παρέχεται ως προς την ακρίβεια, πληρότητα, ορθότητα καθώς και το επίκαιρο της αξιοπιστίας των πληροφοριών ή απόψεων που περιέχονται στο παρόν, το σύνολο των οποίων μπορεί να αλλάξει χωρίς προειδοποίηση. Καμία ευθύνη δεν αναλαμβάνεται από την Depolas Investment Services ή από οποιοδήποτε από τους διευθυντές, υπαλλήλους της, σε σχέση με το υπόλοιπο περιεχόμενο της παρούσας έκθεσης. Η έκθεση αυτή δεν αποτελεί προσφορά για αγορά ή πώληση ή πρόσκληση ή πρόταση προσφοράς για αγορά ή πώληση κινητών αξιών που αναφέρονται στο παρόν. Η Depolas Investment Services και τα τυχόν σχετιζόμενα με αυτή πρόσωπα ενδέχεται να κατέχουν θέσεις και να επηρεάζουν τις συναλλαγές σε τίτλους εταιριών που αναφέρονται στο παρόν. Η Depolas Investment Services και ένα πρόσωπο ή πρόσωπα συνδεόμενα με την εταιρεία μπορούν ενίοτε να ενεργούν για λογαριασμό τους σε συναλλαγές που είναι αντικείμενο έρευνας και αναφέρονται στις σχετικές εκθέσεις. Η Depolas Investment Services ενδέχεται να συναλλάσσεται και να επιδιώξει να συναλλάσσεται με τις εταιρείες που καλύπτονται στις εκθέσεις έρευνας. Ως εκ τούτου, οι επενδυτές πρέπει να γνωρίζουν ότι ενδέχεται να υπάρχει σύγκρουση συμφερόντων σε σχέση με την επιχείρηση, η οποία θα μπορούσε να επηρεάσει την αμεροληψία της παρούσας έκθεσης. Οι επενδυτές θα πρέπει να θεωρήσουν την έκθεση ως ένα μόνο παράγοντα για τη λήψη των αποφάσεων σε σχέση με τις επενδύσεις τους. Η επένδυση που εξετάζεται στην παρούσα έκθεση ενδέχεται να είναι ακατάλληλη για τους επενδυτές, ανάλογα με τους ειδικούς στόχους τους για επενδύσεις και την οικονομική τους θέση.

Κατά την ημερομηνία έκδοσης της παρούσας έκθεσης (που αναφέρεται στην πρώτη σελίδα της έκθεσης), η Depolas Investment Services ενεργεί ως ειδικός διαπραγματευτής για εισηγμένους τίτλους στο Χ.Α. που αναφέρονται στο site www.athexgroup.gr

Κατά την ημερομηνία έκδοσης της παρούσας έκθεσης (που αναφέρεται στην πρώτη σελίδα της έκθεσης), καμία από τις εταιρείες που αναφέρονται στην έκθεση αυτή δεν κατέχει περισσότερο από το 5% της Depolas Investment Services ή οποιαδήποτε από τις θυγατρικές της εταιρείες.

Η ΛΕΩΝ ΔΕΠΪΟΛΑΣ ΑΧΕΠΕΥ δεν έχει λάβει ούτε θα λάβει αμοιβή / αποζημίωση από την εταιρεία για την κατάρτιση της παρούσας έκθεσης.

Βεβαίωση Αναλυτή

Ο αναλυτής που είναι (εν όλω ή εν μέρει) υπεύθυνος για το περιεχόμενο αυτής της έκθεσης περί έρευνας στον τομέα των επενδύσεων, πιστοποιεί ότι όλες οι απόψεις σχετικά με τις εταιρείες και κινητές αξίες που περιέχονται στην παρούσα έκθεση αντικατοπτρίζουν με ακρίβεια τις προσωπικές απόψεις του αντίστοιχου συγγραφέα. Ο αναλυτής ή τουλάχιστον ένας από τους αναλυτές που αναφέρονται στην παρούσα έκθεση είναι πιστοποιημένοι ως «Αναλυτές Μετοχών και της Αγοράς» από την Ελληνική Επιτροπή Κεφαλαιαγοράς.

**Contact Details:
Depolas Investment Services**

1 Christou Lada Str., 10561, Athens

Tel: +30 2130998100

Fax: +30 210 3211618

Email: info@depolasaxe.grWeb: www.depolas.gr